

Mon village



Bulletin municipal
N° 11
Décembre 2005

Commune de Reinhardsmunster

S'neudörfler Blattel

Commencé le 11 novembre à 11 H11, voici le 11^{ème} numéro de notre revue. Nous y partons à la recherche de villages disparus, découvrons la Table des Géants, nous intéressons à la généalogie d'une vieille famille du village, à l'école et à l'accueil périscolaire, à la chorale des jeunes, cuisinons et bien d'autres choses encore dont la piscine. Nous vous rappelons que la revue vous est ouverte, confiez nous vos articles, vos recettes préférées. Seul bémol, il faudra faire preuve de patience et attendre le prochain numéro, c'est-à-dire dans un an ! Bonne lecture et bonnes fêtes de fin d'année.

Sommaire :

Sommaire :	2	Humeur :	14
Le mot du maire :	3	Aéro Zorn :	15
Villages disparus :	4	Brotsch :	16
Généalogie :	8	L'arche :	17
La table des géants :	9	Les lutins :	18
Cuisine :	12	L'école :	20
Humeur :	14	L'océanide :	21
		Informations municipales :	23

Fête de Noël de l'école

La salle des fêtes méritait bien son nom en ce samedi 3 décembre, jour de la fête de Noël de l'école. Décor féérique, véritable marché de Noël, chants d'enfants, vin chaud (n'oublions pas le jus de pomme !), joie des enfants et des parents, fierté des grands parents et passage du Père Noël, la hotte pleine de cadeaux !



Le mot du maire...

Chères concitoyennes, chers concitoyens

L'année 2005 se termine, notre pays a traversé des événements très graves, face à ces violences, il faut rester unis, notre démocratie le mérite.

Travaux réalisés en 2005 :

Nouvelles fenêtres en PVC à la salle des fêtes, et achats d'accumulateurs pour la salle de classe de l'école.

L'élaboration de la carte communale avec les services de l'Etat suit son cours et sera soumis à enquête publique au début de l'année.

La voirie du Géroldseck est désormais propriété des communes de Thal-Marmoutier et Reinhardsmunster.

Pour le presbytère diverses réflexions sont toujours à l'ordre du jour à savoir mettre la mairie au rez-de-chaussée, avec un local associatif à la cave et faire des logements à l'étage et sous les combles.

Je continuerai à m'investir avec toutes les bonnes volontés et j'adresse mes très sincères remerciements à l'ensemble des personnes qui travaillent tout au long de l'année afin que la vie à Reinhardsmunster soit agréable.

Noël arrive, je vous souhaite à toutes et à tous de très heureuses fêtes de fin d'année. Bonne Année 2006

Marcel Stengel

◆◆◆ INVITATION ◆◆◆

Comme chaque année, nous avons l'honneur et le plaisir de vous convier aux traditionnels vœux du Nouvel An, le dimanche 15 janvier 2006 à 11 heures, à la salle des fêtes, après la sainte messe qui sera célébrée à 10 heures, également dans la salle des fêtes, en l'honneur de nos aînés.

Nous aurons à cette occasion, le plaisir de faire connaissance avec les nouveaux arrivants, de remettre les médailles aux donateurs de sang bénévoles méritants et de décerner les diplômes pour le fleurissement du village.



12 - OSR. ANTOVI

Vue du vallon du Dorrenbach, au fond la forêt du Tannenwald

HISTOIRE

Villages disparus

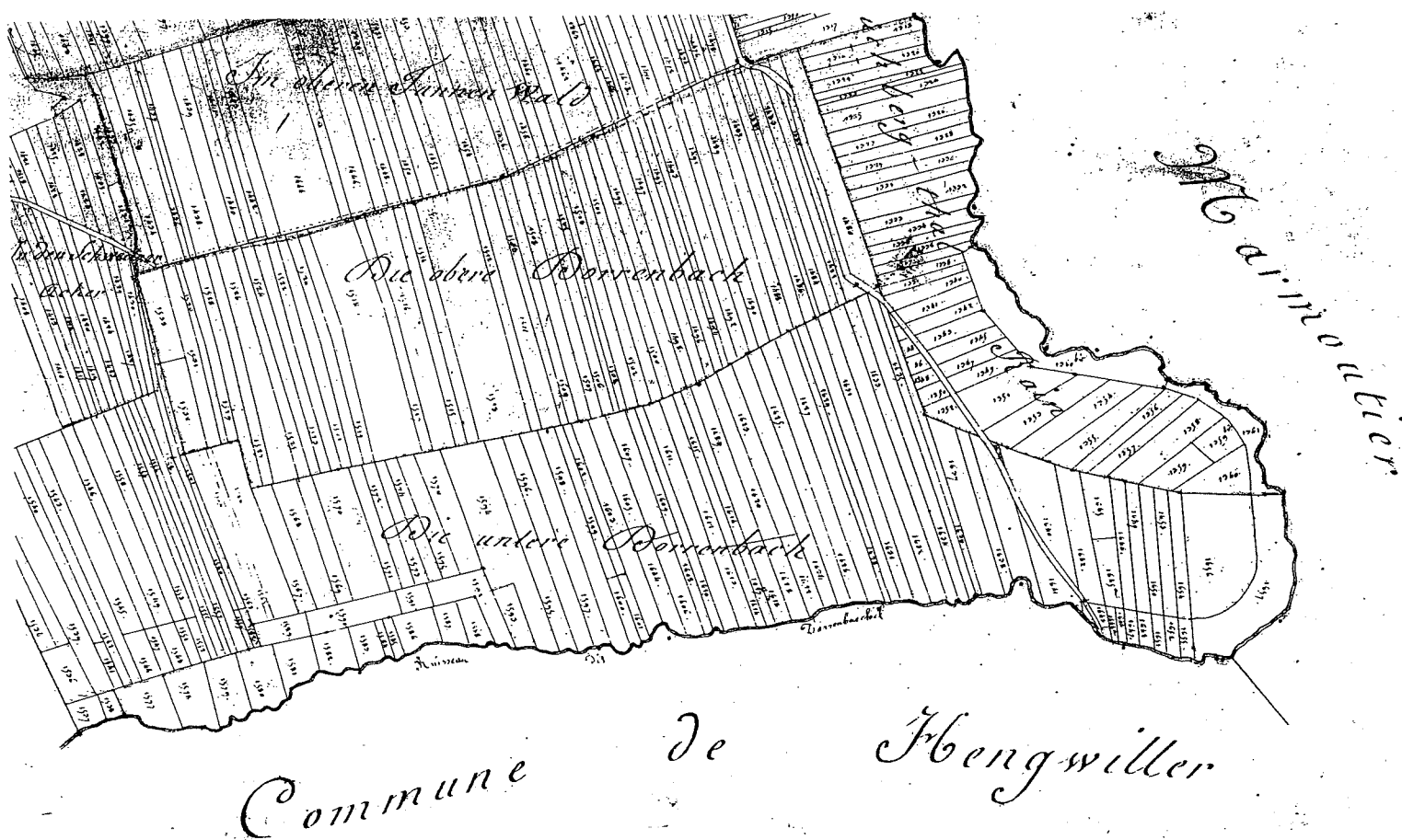
Tout le monde connaît l'épisode de la création de Reinhardsmunster, nouveau village (*s'Neudorf*) (1) remplaçant l'ancien village de Dillersmunster. Ce qui est moins connu est la situation avant cette reconstruction. En effet, le contrat entre Jean Reinhart de Lichtenberg et les nouveaux habitants de la commune (1)

précise que celle-ci est reconstruite « *an Stelle mehrere zerstörte Dörfer* », à la place de **plusieurs** villages détruits. Quels sont ces villages, combien étaient-ils, pourquoi ont-ils disparus ? Nous cherchons une réponse dans « Villages disparus d'Alsace » (2).

Duranbach a complètement disparu de la carte mais est pourtant cité de temps en temps comme exemple de village disparu du fait de ... manque d'eau. Situé entre Reinhardsmunster et Hengwiller vers le Buchberg, au bord du Dorrenbach, celui-ci était à sec plus souvent qu'à son tour. Le village était mentionné dès 827 et jusqu'au XIIème siècle. Les cantons ruraux sur le ban de Reinhardsmunster obere et unterere Dorrenbach existent toujours, ainsi que sur

la rive droite, commune de Hengwiller (voir carte jointe extraite du cadastre de Napoléon). Signalons que le Bildstock situé au Buchberg (3) a été recueilli au lieu dit Dorrenbach

Einsiedeln est un autre habitat disparu situé plutôt au sud du Sindelsberg vers Dimbstahl. Cité vers 1146 puis en 1300, *Einsiedeln* faisait partie des ermitages dans les environs de Marmoutier.



Ancien cadastre avec les Dorrenbach ; à droite le chemin du Hammer vers le Buchberg

Eichelberg, cité en 1290 et jusque vers le premier tiers du XIVème siècle, ne figure plus, en 1413, sur la liste des rentes du couvent de Sindelsberg dont il dépendait. La situation précise n'est pas connue mais le village se trouvait près de Reinhardsmunster et Marmoutier.

Hemmingesburen, cité plusieurs fois au XIVème siècle, est aussi un village qui aurait disparu pendant la guerre de Trente Ans (1618-1648). Il aurait été reconstruit plus tard sous forme de Hengwiller. Mais Hengwiller est déjà cité en 1584. Donc le mystère demeure....

Schaffhausen, également situé par Perin (4) dans la marche de Marmoutier, au sud ouest « près du bois de Buchberg » est cité une dernière fois au XIIème siècle. **Waldhoffen** est peut être identique avec l'actuel St Gall, commune de Thal Marmoutier, appellation commune au XVIIIème siècle. Cité sous différentes

formes vers 1120 et 1148, le village existait encore au XVIIème siècle et aurait disparu à la fin du XVIIIème, sauf la chapelle. Cette chapelle est sans doute celle de St Fridolin. N'oublions pas que celle-ci est située au bord d'un ancien chemin vers Saverne pas le Schäfferplatz.

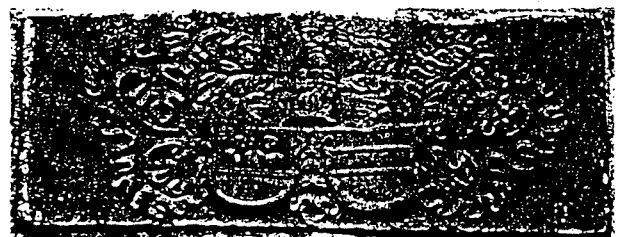
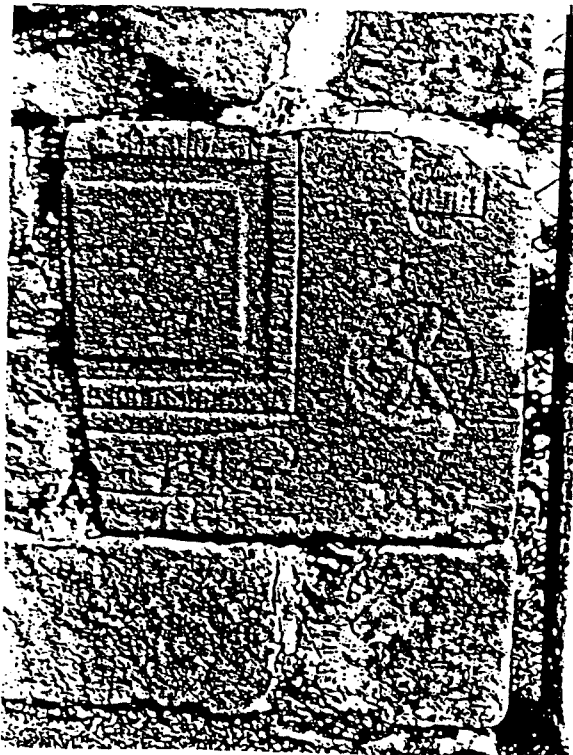
Nous avons effectivement **plusieurs** villages disparus, quels sont les « bons », quels sont ceux qui ne nous concernent pas, il est difficile d'y répondre. Pourquoi ont-ils disparus ? Il y a de nombreuses explications. Celle couramment admise des guerres, dont celle de Trente Ans, n'est pas la bonne ou en tout cas pas la seule puisque la plupart de villages ont disparu avant. Ces disparitions remontent essentiellement aux XIV et XVème siècles. L'habitat rural était très dispersé à l'origine et sa concentration s'est achevée vers le milieu du XVIème. Les environs de Marmoutier battent là un véritable record puisque 48% des localités citées ont été abandonnées ! Les causes sont souvent à voir dans la localisation. On a vu Duranbach concerné par la sécheresse, d'autres endroits ont été abandonnés à cause d'inondation ou de terres infertiles. De nombreux sites ont été gagnés en déboisant la forêt, souvent le fait de moines dépendant d'une abbaye, ici l'abbaye de Marmoutier. Ces sites n'étaient pas toujours très fertiles et ont été abandonnés par la suite.

Notes : 1 : voir nos articles précédents ; 2 : Sté d'histoire et d'archéologie de Saverne et Environs, 1962 ; 3 : voir notre article de 2004 ; 4 : Essai sur la fortune immobilière de l'Abbaye de Marmoutier ;

Promenade à travers le village

Au cours de notre promenade de l'année dernière, nous avons remarqué, au dessus du linteau de porte de la maison N° 20, un bas-relief présentant des écus, un casque, un cimier et des lambrequins. Nous pensions qu'il provenait du château d'Ochsenstein. Un lecteur (1) nous signale qu'il s'agit d'une pierre commémorative du mariage de Jacques de Landsberg, de Niedernai, décédé en 1498, et d'Anne, fille d'Ulrich de Rathsamhausen am Stein et de Claire d'Ochsenstein. (2)

Notes : 1 : J.C. Wolff, que nous remercions ; 2 : Lair, L'Alsace Noble



A la sortie du village vers Obersteigen, dans le mur de la maison en face du N° 59 est incluse une pierre en grès de 51 cm de haut sur 47 de large, en bon état. Cette pierre a été relevée en 1982 par M. Engel, de la société d'histoire de Saverne. Il s'agit ici aussi d'un réemploi. Avis aux spécialistes

GENEALOGIE

Nous avons reçu récemment à la mairie un courrier d'une dame de Paris, Mme Scholl, demandant des renseignements sur ses ancêtres Scholl de Reinhardsmunster. Séparément, un Patrick Scholl, de Chartres (sont-ils en famille ?) écrivait au Centre Wollbrett, de la société d'histoire de Saverne, s'intéressant à une famille Scholl/Heschong, établie à Reinhardsmunster au XVIIIème siècle. Voici le résultat des recherches effectuées par Christelle Kalck, recherches qu'elle nous a communiquées. Nous l'en remercions.

Suivant les actes et la chronologie, le statut de Martin Scholl semble évoluer, d'abord étranger de la commune de Reinhardsmunster, dans le premier acte de naissance d'un de ses enfants, on peut voir qu'au fur et à mesure, il est dit marié puis « citoyen de ce lieu ». Nous n'avons cependant pas trouvé d'acte de mariage, ni d'actes concernant la famille Scholl antérieurs à 1755.

ACTES DE NAISSANCE (enfants Martin Scholl/Catherine Heschong)

- Le 20 septembre 1755, paroisse catholique de Reinhardsmunster, baptême de Jean Michel Scholl, fils de Martin Scholl, résidant sans droit de bourgeoisie (inquilini) à Neudorf (autre appellation de R'munster) et de Catherine Heschon, mariés. Parrain : Jean Michel Dornberger citoyen de Neudorff, marraine : Marguerite Morgenthaler, épouse de Pierre Guth de St Gall.
- Le 11 mai 1759, paroisse catholique de R'munster, baptême d'Anne Christine Scholl, fille de Martin Scholl, tisserand et citoyen et de Catherine Heschong, mariés et habitants de cette commune. Parrain : Jean Stengel et marraine Christine Dornberger, forgeron à R'munster.
- Le 29 septembre 1761, paroisse catholique de R'munster, baptême de Marie Salomé Scholl, fille de Martin Scholl, tisserand, et de Catherine Heschong, mariés en cette commune. Parrain : Antoine Heim et marraine : Marie Salomé Dornberger.
- Le 30 mars 1763, paroisse catholique de R'munster, baptême de Jean Népomucène Scholl, fils de Martin Scholl, tisserand et de Catherine Heschong, mariés à R'munster.

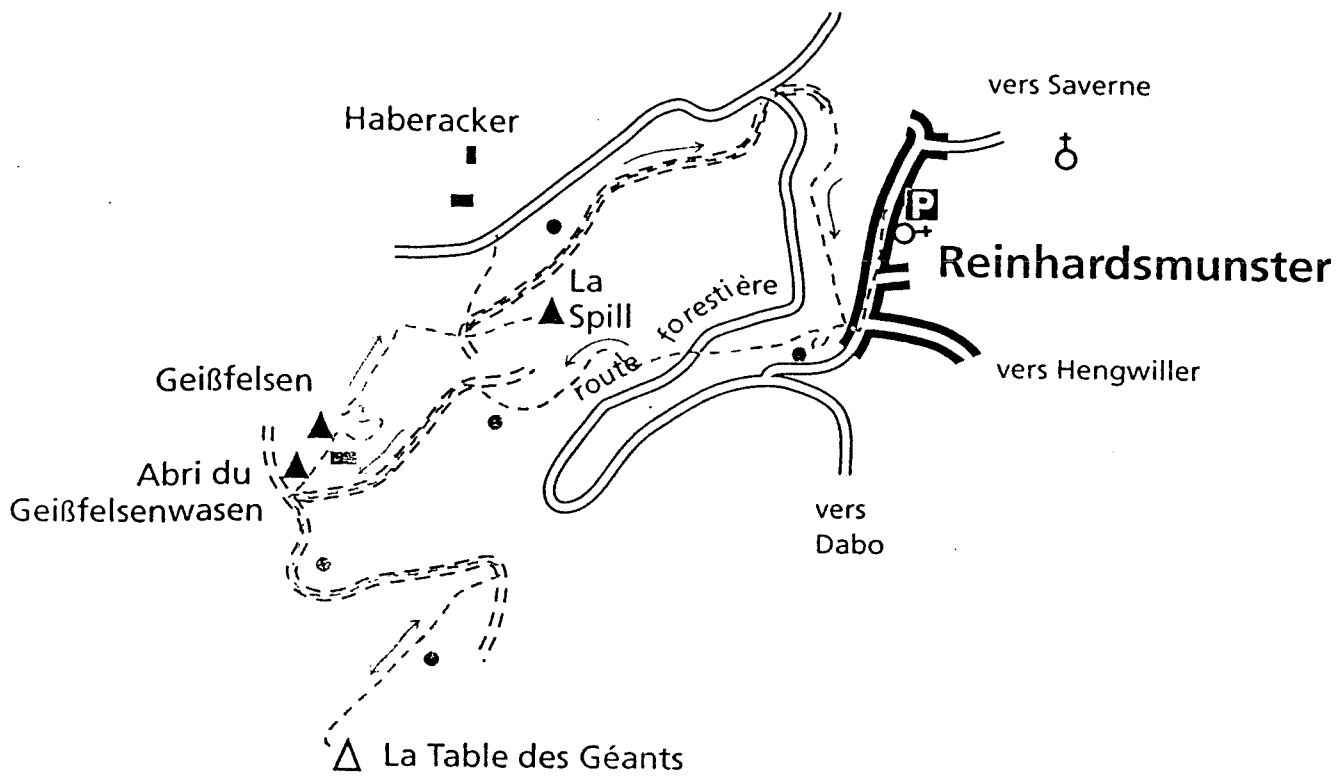
Parrain : Jean Heimgard et marraine : Ursula Isele, habitante de Heilenberg in Julvia (?), marraine : Elisabeth Scholl, fille du défunt André Scholl et de Marie Elisabeth Wolff, mariés à Hinnfeld, principauté de Fulda (Allemagne).

- Le 16 novembre 1766, paroisse catholique de R'munster, baptême de Nicolas Scholl, fils de Martin Scholl, tisserand et de Catherine Heschong, habitant et mariés en ce lieu. Parrain : Nicolas Clemens et marraine : Elisabeth Bohlen, épouse de Pierre Diss citoyen de ce lieu.
- Le 21 janvier 1769, paroisse catholique de R'munster, baptême de Anne Marie Scholl, fille de Martin Scholl, tisserand et habitant d'ici, et de Catherine Heschong son épouse. Parrain : Antoine Heim, marraine : Anne Marie Heim, épouse de Michel Schalleitner.

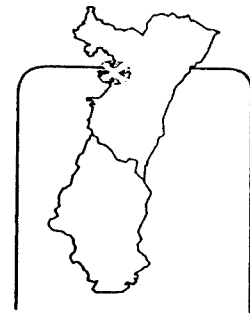
ACTES DE DECES

- Le 27 janvier 1788, paroisse catholique de R'munster, décès de Heschong Catherine, à l'âge d'environ 64 ans, munie des saints sacrements, épouse de Scholl Martin, tisserand et citoyen de ce lieu. Déclarants : Jean Népomucène Scholl, fils de la défunte et Antoine Heller

Ces actes sont intéressants à plus d'un titre. En plus de l'élévation sociale de Martin Scholl, d'étranger à tisserand et citoyen, relevons l'orthographe du lieu, Neudorf avec 1 ou 2 « f ». Nous notons également les noms des parrains et marraines, familles que l'on trouve toujours, du moins en partie, au village ou dans la proche région : Dornberger, Morgenthaler, Guth, Stengel, Heim, Isele, Wolff, Clemens, Schalleitner. Dans l'acte de naissance de Jean Népomucène, le parrain et la marraine paraissent originaires de Fulda en Allemagne, qui est peut être également le lieu d'origine des parents.

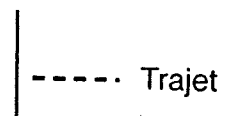


Carte Manuel RUCH © France 3 Alsace 2005



A la table des
géants
 près de
Reinhardtsmunster.

Les balades de Guy Trendel
 12/14 du 20.05.05



A la table des géants près de Reinhardsmunster

Les légendes savent nous raconter de bien curieuses histoires sur le début du temps où seuls les géants habitaient les Vosges. Mais que reste-t-il de ces géants ? Voici une balade qui va nous amener à la table, imposante, autour de laquelle ces créatures gigantesques savaient faire la fête.

La balade vous prendra cinq heures avec quelques dénivelés totalisant environ 350 mètres de montées et autant de descentes. Départ à Reinhardsmunster, un charmant village au pied des Vosges, à quelques kilomètres de Marmoutier. Vous trouverez un parking près de l'église. De là il suffit de remonter la rue en direction de Wangenbourg. A hauteur du croisement avec la D 117 (route venant de Hengwiller), vous trouverez à droite de la rue principale le départ de sentier. Il est balisé par le Club Vosgien du disque rouge, direction Geissfelswasen. Au pied de la falaise, partir à gauche par le sentier qui monte le long du flanc sud du Spillberg. On croise la route forestière pour poursuivre en montée par le chemin forestier de l'autre côté (toujours disque rouge). Plus haut on rejoint un grand chemin forestier qu'on prend sur la gauche. On reste pratiquement à niveau jusqu'au carrefour et kiosque du Geissfelswasen que l'on atteint en une heure depuis Reinhardsmunster. Ici partir par la gauche, le large chemin forestier balisé du disque bleu (direction Table des Géants). Le chemin descend ensuite doucement, contourne le vallon et remonte. En cours de chemin, superbe vue sur le Geissfels, l'imposante falaise où nous nous retrouverons tout à l'heure. Là où le chemin tourne à droite, on découvre sur la droite un vieux chemin qui grimpe, balisé du disque bleu. C'est ce chemin, raide, raviné, qui grimpe au sommet de la crête. Plus haut, là où un chemin forestier croise notre parcours, on part à droite par un sentier (toujours disque bleu). On reste sur ce sentier de crête pendant 8 minutes pour trouver sur la gauche la Table des Géants (35 minutes depuis le Geissfelswasen). Il nous faut maintenant rebrousser chemin et revenir au Geissfelswasen. De retour au kiosque, monter cette fois au Geissfels, c'est-à-dire au sommet de la falaise. On suit le balisage rectangle bleu, le sentier grimpe tout droit, puis contourne la hauteur par le flanc sud jusqu'à la base de la falaise. En deux lacets on atteint le sommet où l'on débouche pratiquement sous le pylône de haute tension. Ici partir quelques mètres par la gauche pour arriver sur la terrasse du Geissfels (20 minutes depuis le kiosque). Il est déconseillé de gagner la petite grotte qui se situe tout juste sous vos pas, aucune balustrade, aucune sécurité n'a été mise en place et le risque de déraper est trop grand pour tenter l'aventure.

Pour la suite, rester sur la crête et gagner par le sentier l'autre extrémité du plateau du Geissfels. La pointe est du plateau offre une autre terrasse avec un superbe panorama vers la plaine d'Alsace.

D'ici le sentier descend rapidement jusqu'à un col. On se trouve devant une belle prairie. Il faut la traverser dans sa longueur pour découvrir en lisière la sente qui mène jusqu'au rocher de la Spill (15 minutes depuis le Geissfels). Du rocher, revenir sur la prairie et descendre le chemin forestier par la droite (il n'y a pas de balisage, mais ce chemin évite la descente vers les maisons forestières du Haberacker). On reste sur ce chemin qui descend doucement jusqu'au carrefour du Billebaum (40 minutes depuis la Spill). Ici suivre sur quelques mètres la route forestière qui descend vers Reinhardsmunster et de suite après prendre à gauche le chemin forestier en descente (disque rouge). Il offre deux variantes, prenez de préférence à la

fourche le sentier de gauche. Il vous déposera en 20 minutes (depuis le Billebaum) aux premières maisons de Reinhardsmunster.

Reinhardsmunster (311 mètres)

Au cimetière, la chapelle Saint-Léger marque l'emplacement d'un ancien pèlerinage censé guérir diverses maladies. On y a trouvé de nombreux ex-votos. Les pèlerins découpaient des formes représentant leurs membres malades qu'ils présentaient ainsi au saint. On les retrouve conservés dans l'église paroissiale Saint-Jean-Népomucène. L'origine du pèlerinage remonte à l'époque romane où un village existait déjà sur le site du cimetière au Xe siècle. Le village se nommait alors Dillersmunster. La chapelle fut rasée au XIXe siècle et reconstruite. On conserve la porte de 1616 qui rappelle que le village fut reconstruit à cette époque alors qu'il appartenait au comte Jean Reinhart de Hanau-Lichtenberg. Un bas-relief roman (XIIe ?), qui pourrait représenter le saint ou un malade à la main disproportionnée, est le seul vestige de la lointaine époque romane.

Geissfelswasen (509 mètres).

Ce joli kiosque du Club Vosgien de Marmoutier vous offrira un bon abri par mauvais temps.

Table des Géants (629 mètres).

La roche de grès forme ici une véritable table naturelle posée sur deux immenses pieds. La légende raconte que par certaines nuits on peut voir les géants s'attabler ici pour un festin qui ne peut être que gigantesque !

Geissfelsen (612 mètres)

C'est le rocher de la chèvre qui offre un magnifique panorama sur le pays de Dabo. La légende y ancre une des portes du paradis de la religion pratiquée par les Alamans. En effet, dans cette religion, la chèvre Heidrun donne le lait de l'immortalité aux héros qui préparent, au Wallhalla (le paradis), le dernier combat que l'humanité doit livrer à la fin des temps contre les faux dieux. Sous la plate-forme se situe une étroite grotte qui, dans l'imaginaire, était une des portes d'entrée au paradis. Devant la grotte une terrasse spacieuse offre la même vue que de l'étage supérieur.

La Spill (582 mètres)

Son nom signifie le fuseau du rouet. La légende rapporte qu'une des déesses de l'époque alémanique, Berchta, filait sur son rouet une longue cordelette qui permettait au solstice d'hiver (Noël) d'emmener au ciel les enfants morts dans l'année. Comme toute femme, cette déesse devait cesser de travailler au rouet à partir du 24 décembre afin de ne pas troubler le soleil. Les femmes reprenaient leur travail après les 12 nuits d'effroi, c'est-à-dire le 7 janvier. Mais voilà que le diable, pour faire fauter dame Berchta, lui vendit des fils d'argent et la déesse se mit à travailler le 24 décembre. C'est pour sauver l'humanité que dieu lança la foudre sur la maison de dame Berchta et seul le fuseau du rouet, que vous avez là sous vos yeux, a échappé au désastre. Collez votre oreille contre le monolithe de grès et vous entendrez vrombir le rouet !

Billebaum (421 mètres).

C'est le moignon d'un hêtre (Billebaam en alsacien) exceptionnel qui aurait dépassé les deux siècles d'âge et qu'on aura protégé par une petite toiture qui doit le conserver à la postérité. L'arbre a été abattu pour raison de sécurité il y a déjà une vingtaine d'années...

Pour en savoir plus sur le sujet : Guy Trendel : Les dieux oubliés des Vosges, aux éditions COPRUR

Cuisine

Depuis que nous publions des recettes de cuisine, nous nous demandons s'il faut publier des recettes de Bredle, sans qui Noël ne serait pas Noël, du moins en Alsace. Voici donc une recette des Bredles les plus célèbres, les *Schwowebredle*, mot à mot, petits gâteaux des Souabes, c'est-à-dire des habitants du proche Würtemberg. Deux remarques, il existe à peu près autant de recettes que de foyers alsaciens et nos amis würtembergeois ne connaissent pas du tout ces petits gâteaux....

Schwowebredle :

Ingrédients :

500 g	farine
250 g	sucré
3 sachets	sucré vanillé
250 g	beurre
160 g	écorce d'orange confite hachée
160 g	amandes en poudre
1	zeste râpé d'1/2 citron
2	jaunes d'œufs
1	cuil. à café rase de cannelle
1	jaune d'œuf (dorure)

Tamiser la farine en fontaine.

Séparément, mélanger dans un bol le beurre ramolli coupé en petits morceaux, les sucres, la cannelle, l'orange, les amandes, le zeste et les jaunes d'œufs, travailler bien ce mélange et ajouter le à la farine en fontaine.

Pétrissez le tout pour obtenir une pâte ferme et homogène. Si la pâte vous paraît trop sèche, ajouter un troisième jaune d'œuf. Rouler en boule et laisser reposer au frais deux à trois heures.

Abaisser sur une épaisseur de trois mm environ, pas plus, et découper des formes variées à l'emporte pièce.

Disposez les sur une plaque beurrée, dorer le dessus au jaune d'œuf battu et faire cuire 15 mn environ à four moyen.

Dessert de saison, dessert festif, la tarte au citron (recette de Lenôtre)

Ingrédients de la pâte sablée sucrée :

250 g	farine
175 g	beurre
60 g	sucré
1	œuf
60 g	d'amandes
Sel et sucre vanillé	

A réaliser la veille, aplatir le beurre entre 2 feuilles de plastique, mélanger au bol pétrisseur le beurre coupé en morceaux avec les sucres, le sel et les amandes en poudre, ajouter l'œuf. Rassembler la pâte sans trop travailler. Laisser reposer au réfrigérateur.

Prélever 300 g de pâte sablée (étaler le reste, découper à l'emporte pièce, glacer après cuisson. Voilà de délicieux petits gâteaux pour le café ou le thé). Étaler, fonder un moule, garnir d'un papier sulfurisé et de lentilles, faire cuire 25 mn à 220°C (thermostat 7). Laisser refroidir, enlever papier et lentilles.

Faire une crème pâtissière avec ¼ litre de lait parfumé à la vanille, 3 jaunes, 30 g de sucre et 30 g de maïzena. Ajouter avant refroidissement le jus d'un demi-citron (non traité) et son zeste haché très finement.

Faire une meringue italienne avec 2 blancs d'œuf, 125 g de sucre : monter les blancs en neige ferme, à mi-parcours rajouter une cuillère à café de sucre. Sur le feu, mouillez le reste de sucre avec 3 cuillères à soupe d'eau, cuire au boulé (env. 5 mn), verser le sucre cuit sur les blancs entre les bords du bol et le fouet en battant rapidement. Fouetter jusqu'à refroidissement, env. 10 mn. Mélanger la moitié de cette meringue à la crème, pour l'alléger. Garnir le fonds cuit de cette crème. Recouvrir la surface de la tarte du reste de meringue, saupoudrer de 20 g de sucre glace et passer au grill env. 2 mn pour dorer.

Retour aux grands classiques avec les cakes d'Isabelle :

Cake à l'orange :

Ingrédients :

200 g	beurre
4	œufs
200 g	sucré
1	orange non traitée
20 g	farine
½	sachet levure chimique
150 g	sucré glace (glaçage)
60 g	beurre

Faire fondre, bain marie ou micro ondes, le beurre.

Casser les œufs et séparer le blanc des jaunes. Fouetter les jaunes et le sucre jusqu'à ce que le mélange blanchisse.

Brosser l'orange sous l'eau chaude, essuyer la, râper le zeste et presser le jus. Réserver 2 cuil. à soupe et ajouter le reste au mélange œufs et sucre, ainsi que le beurre fondu, le zeste, la farine avec la levure.

Battre les blancs en neige et incorporer délicatement à la préparation.

Verser la pâte dans un moule beurré et faire cuire 45 à 50 mn à 200°C environ.

A l'issue de la cuisson, démouler et laisser tiédir un peu. Faire fondre le beurre avec le sucre glace et le jus d'orange réservé, bain marie ou micro ondes, et étaler ce glaçage sur le gâteau tiédi et laisser durcir.

Déguster tiède ou refroidi.

Cake au yaourt :

Ingrédients :

1	pot de yaourt
2,5	pots de sucre
4	jaunes d'œufs
3	pots de farine
1	sachet levure chimique
½	pot d'huile

Séparer les blancs des jaunes. Mélanger le yaourt avec le sucre et les jaunes d'œufs. Rajouter la farine avec la levure ainsi que l'huile.

Battre les blancs en neige et incorporer délicatement au reste de la préparation.

Verser la pâte dans un moule beurré et faire cuire 40 à 50 mn à 200° C environ.

Démouler après la cuisson, laisser refroidir puis saupoudrer de sucre glace ou laisser tiédir et glacer avec un glaçage composé de 60 g de sucre glace et un jus de citron.

On peut réserver un quart de la préparation. Y ajouter du cacao et incorporer au gâteau. Mélanger à la fourchette.

Pour incorporer sans dégâts des blancs d'œufs dans la pâte, ajouter une petite partie des blancs, battre au fouet puis rajouter le reste des blancs à la spatule, sans battre.

Entremet froid : bananes au sirop :

Ingrédients :

½	litre d'eau
½	litre de vieux rhum
300 g	sucré semoule
1	sachet sucre vanillé
800 g	bananes épluchées

Préparer le sirop (eau, rhum et sucre). Pendant qu'il chauffe, éplucher les bananes et couper les en rondelles. Verser dans le sirop bouillant et laisser cuire 15 mn env. sans laisser bouillir. Laisser macérer dans un compotier couvert jusqu'à refroidissement. Garder au frais.

Bon appétit !

Humeur

Watergate

Watergate est le nom du scandale qui a obligé Nixon à démissionner de son poste de président des Etats-Unis en 1974. L'affaire tire son nom de celui du siège du parti démocratique à Washington et a été rendue publique essentiellement grâce aux investigations de deux journalistes (on se rappelle le film connu avec Dustin Hoffmann). Watergate vient de water, eau, et de gate, grille (porte ou grille donnant accès à l'eau, porte d'écluse, etc.).

Traçabilité

La traçabilité permet de suivre un produit alimentaire depuis le producteur jusqu'au consommateur. Le meilleur moyen nous paraît encore d'élever ses poules et ses lapins soi-même, mais ceci est une autre histoire. Grâce à cette traçabilité, le consommateur d'un restaurant, par exemple, peut savoir d'où est originaire le steak haché, du bœuf donc, qu'il mange.

Ce qui nous intéresse plus, c'est le manque de traçabilité des déchets que laissent certains, des cochons donc, qui achètent leur repas à emporter, mangent dans la voiture ou au bord du chemin, essentiellement la D 218, et abandonnent les restes simplement au bord de

Internet

Le président du Conseil Général a dit récemment qu'à la fin de l'année, l'actuelle, tout le département aura accès à l'ADSL. Reinhardsmunster figure effectivement sur la liste des villages raccordés. Dans la pratique, c'est loin d'être le cas. Si ça fonctionne bien dans la partie basse du village en venant de Hengwiller, on est loin du compte dans le reste du village, y compris les chalets, Hammer et Moulin de Champagne. La situation ne doit pas être meilleure au Haberacker... Ça fonctionne très bien par contre au Buchberg, par exemple.

Note : renseignement fourni par J.L. Freund que nous remercions

Reinhardsmunster a connu son Watergate à la fin du printemps. Tous les éléments étaient réunis. Suite à un dysfonctionnement à la station de traitement d'eau en amont du village, les pompes ont dû être arrêtées, ce qui a occasionné une chute considérable de la pression, dans la partie haute du village. Fort heureusement, deux journalistes ont mené une « investigation », publiée dans les D.N.A. sur une page entière le 25 juin 2005 avec un rappel dans le cahier régional et en première page !

ce chemin. Ceci a tout d'une multinationale, l'un s'enrichit en vendant des steaks, l'autre les achète et les mange, un troisième, le dindon (de la farce) ramasse les déchets.

Il faudra bien un jour trouver une solution, il n'est pas logique que les voisins, les agents de l'équipement, les ouvriers municipaux, les agriculteurs, etc. ramassent les restes. On pourrait imaginer une traçabilité des emballages (code barre) que l'on pourrait confronter aux propriétaires des chèques ou cartes de crédit ou même au numéro de la voiture lors de l'achat. Il en va de propreté de nos campagnes.

La mairie a contacté il y a peu, une nouvelle fois, France Télécom, nous attendons la réponse. Il y aurait depuis peu une possibilité, chez l'opérateur Wanadoo, d'utiliser un modem dit « 512 étendu » (1) permettant cet accès à l'ADSL, mais uniquement dans certains endroits.

Peut être l'année 2006 nous apportera-t-elle enfin le haut débit pour tous, tel est le vœu que nous formons.

JDB

AERO ZORN

Le parapente à Reinhardsmunster

Voilà maintenant quelques années que les voiles multicolores parcourent le ciel de Reinhardsmunster et le site créé par le club AERO ZORN, avec décollage près du rocher des Pandours et atterrissage aux Kohlmatten, a été inauguré en Avril de cette année. Il est homologué désormais par la fédération Française de vol libre, qui donne par la même toutes les garanties concernant la pratique de ce sport.

Le club AERO ZORN regroupe des pratiquants de toute la région des Vosges du Nord, versant Alsacien et Lorrain compris. Les parapentistes du club, mais aussi les nombreux pratiquants d'autres clubs qui viennent régulièrement à Reinhardsmunster, sont enchantés par la beauté des lieux, les potentialités de vol à cet endroit et l'accueil souvent chaleureux des habitants du village.

Le comité du club et son président remercient les habitants de Reinhardsmunster pour la sympathie souvent manifestée aux pratiquants de ce merveilleux sport.

Le club fait tout ce qui est en son pouvoir pour que la pratique du parapente dans ce beau village cause le moins de désagréments possibles aux habitants. A noter que nos paramotoristes (voiles avec moteur) sont invités à ne pas survoler le village, pour des raisons bien compréhensibles de bruit (sachant que le survol du village est tout à fait autorisé par la réglementation aérienne au-dessus de 500 mètres). Les engins à moteurs qui survolent Reinhardsmunster sont la plupart du temps des éléments « étrangers » au club, qu'AERO ZORN ne peut donc pas contrôler. Le comité profite également de cette tribune pour redire de chaleureux mercis à la municipalité, aux propriétaires des terrains et aux exploitants agricoles concernés.

Ils ont souvent avec enthousiasme, accueilli et soutenu le projet. Sans leurs accords, rien n'aurait été possible.

AERO ZORN espère contribuer, par l'animation qu'il apporte au village, au renom grandissant de ce charmant coin du pays de Saverne. Le nom de Reinhardsmunster, en tout cas, a déjà été « exporté » bien au-delà des frontières locales et même nationales : des pratiquants allemands, Suisses, Belges, y viennent assez régulièrement.

AERO ZORN souhaite donc, avec l'appui de la commune et des habitants, une longue vie au vol libre dans ce havre de tranquillité et de beauté.

Dr Francis Jochem, Président d'Aéro Zorn

A.S.C DU BROTSCH

Une nouvelle année touche à sa fin avec ses joies et ses peines.

Notre association qui regroupe les communes de Haegen, Thal, Reinhardsmunster et Birkenwald à organisé de nombreuses manifestations :

- Tournoi de belote avec 200 joueurs (meilleure affluence de la région grâce aux lots proposés. Un grand merci aux généreux donateurs).
- Feu de la St Jean, avec la collaboration de conseillers municipaux et l'ouvrier communal de Thal /M. qui a su émerveiller comme chaque année les nombreux spectateurs et curieux venus admirer notre « bûcher ».
- Brocante avec plus de 220 exposants qui pour sa 5ème édition a eu une affluence record de visiteurs.
- Tournoi du club avec la victoire des joueurs locaux après un match spectaculaire contre les Lorrains de DOLVING.
- Soirée Tartes flambées au château de Birkenwald.
- Notre Traditionnel Dîner Dansant dans la magnifique salle des fêtes de Reinhardsmunster.
- De nombreuses journées de travail afin d'entretenir les 2 sites de Haegen et de Thal.

La saison 2005-2006 n'a malheureusement en terme sportif pas encore apporté les satisfactions escomptées. L'équipe 1 avec un effectif réduit (départ, arrêt de joueurs, de nombreux blessés) se situe en zone rouge.

Un effort de tous sera indispensable pour le maintien en 1ère Division.

L'équipe 2 quand a elle caracole en tête de son groupe...

Quand aux équipes de jeunes les résultats sont à nouveau au rendez vous.

2 équipes débutants

1 équipe poussin

1 équipe benjamin

2 équipes 13 ans

1 équipe 15 ans

1 équipe 18 ans.

Le club n'ayant malheureusement pas les installations dignes de son envergure a décidé cette saison de mettre toutes ses équipes de jeunes en entente avec le F.C. SCHWENHEIM afin d'avoir un 2ème terrain pour que nos jeunes puissent évoluer dans de bonnes conditions. Nous ne désespérons pas d'avoir enfin une structure digne de ce nom.

Pour info :

Sachez que l'A.S.C BROTSCH compte dans ses rangs plus de 160 Licenciés dont 100 Jeunes et serait encore prêt à accueillir des enfants à partir de 6 ans.

Sur ces quelques mots, au nom des joueurs, du comité et moi-même nous souhaitons à tous les villageois et fidèles supporters un Joyeux Noël et une Bonne et Heureuse Année 2006.

Le Président
Marc SCHALL



Chantez, priez, célébrez le Seigneur
ces quelques paroles issues d'un chant qui
nous est désormais familier résumant très
bien l'année 2005.

En effet, notre chorale des Jeunes était pré-
sente à diverses célébrations tout au long
de cette année (Première Communion, Pro-
fession de Foi, Confirmation, Mariage, Messes des Familles,
rencontre départementale de L'A.C.E....)

Des célébrations qui se déroulaient dans notre secteur In-
ter-paroissial mais également ailleurs. Cela nous a permis
de faire de nouvelles rencontres, de nous ouvrir aux autres,
de partager des moments intenses de la liturgie, et peut-être
même d'enrichir notre foi...

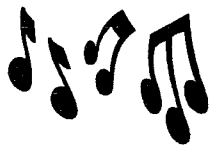
Au fil du temps, l'Eglise change, et chaque chrétien a la
possibilité de s'investir d'avantage s'il le souhaite. Il peut
donner de son temps et de son énergie pour les autres.

Cependant, le plus difficile reste toujours de trouver le
bon équilibre....

Petite citation :

« Recevoir sans donner, c'est mourir d'étouffement !
Donner sans recevoir, c'est mourir d'épuisement ! »

à méditer



**TOUTE LA CHORALE DES JEUNES
VOUS SOUHAITE
UNE BONNE ET HEUREUSE ANNÉE 2006.**



Prochaines dates à retenir :

Dimanche 8 Janvier 06 à 10 heures : Messe des Familles à Hengwiler

Dimanche 26 Février 06 : Messe des Familles à Salenthal

Samedi 11 Mars 06 au soir : veillée à Birkenwald

Samedi 10 Juin 06 : Messe de Confirmation à Allenwiler

Martine Fischer

« LES LUTINS » Structure d'Accueil Périscolaire et le Loisirs à Reinhardsmunster

Le Centre accueille vos enfants les jours de classe, entre midi, avec un service restauration par traiteur, le soir après l'école jusqu'à 18h30, mais également les mercredis de 9 heures à 17 heures, avec possibilité d'accueil dès 7h30 et jusqu'à 18h30.

C'est ainsi que plusieurs enfants ont pris plaisir à déjeuner ensemble et profité d'un moment de jeux avant de repartir à l'école, ou encore se retrouver après la classe, pour goûter, faire leurs devoirs, jouer et réaliser divers bricolages.

Tout au long de cette année, les enfants ont découvert « **Le Continent Africain** », à travers les coutumes, les chants, la musique, la gastronomie...

Ils ont également participé au 16^{ème} prix des Incorruptibles, qui porte sur une sélection de livres contemporains de la jeunesse. Ce projet a permis aux enfants de participer à des animations autour du livre et, carte d'électeur en main, ils ont voté pour le livre de leur choix.

Les Mercredis, les centres de loisirs de Reinhardsmunster, de Thal-Marmoutier et d'Otterswiller ont ouvert leurs portes en alternance favorisant ainsi des projets communs au sein de l'équipe d'animation. Différentes activités ont été proposées, ainsi que des sorties :

- **Participation au Festival « Mon Mouton est un Lion »**
- **Fréquentation assidue de la Bibliothèque de Saverne** a permis aux enfants d'assister à des heures de contes adaptés aux petits, comme aux grands
- **Une journée savernoise de la Charade** a emmené les enfants à découvrir des rues, les lieux. Partis avec leur carnet de charade, leur plan de la ville de Saverne, ils sont allés à la rencontre d'artisans : un graveur sur verre, un atelier de peinture sur porcelaine, un fleuriste, la caserne des pompiers.
- **Une journée SPORT** en partenariat avec le centre de loisirs « la Ruche ». Un moment de rencontre basé sur l'échange et la solidarité entre des enfants qui ne se connaissent pas.
- **Un projet sur la découverte de l'Afrique** pour familiariser les enfants avec une autre culture, avec réalisation d'une fresque, et connaissance de la faune africaine.

Les Vacances :

FEVRIER :

- « **Solidarité** » une semaine sous le signe de la solidarité en apportant soutien aux enfants dans des actions qu'ils souhaitent mener, vivre la solidarité au quotidien, contacts avec l'UNICEF pour l'Asie.
- « **L'Egypte** » évasion au soleil à travers les mystères de l'Egypte. Découvertes des hiéroglyphes, réalisation de masques, de parchemins et des jeux sont les diverses activités proposées durant cette semaine.

AVRIL :

- « **Déroutille tes neurones** » explore le monde et découvre la science en action, fait une enquête, découvre et trouve les explications et les solutions aux problèmes. Une semaine basée sur les expériences les plus insolites. Une sortie au « Vaisseau » à Strasbourg a enchanté les enfants.
- « **Mille saveurs à goûter** » les enfants se transforment en petit chef cuisinier pour accomplir de délicieuses recettes et découvrir des plats typiques d'autres pays.

Les Vacances d'Eté :

Les vacances de l'année 2005 ont été modifiées sur le plan de l'organisation. Dans un souci d'offrir un accueil plus adapté aux enfants, correspondant mieux à leurs attentes :

- Le centre de loisirs le « Mille-Pattes » a accueillis les enfants de 3 à 6 ans, avec un programme, qui tiens compte de leur rythme de vie, des capacités de chacun.
« **Les Pitchounes au pays des merveilles** » : Toucher, sentir, voir entendre et goûter, dans un environnement nature et imaginaire. Des sorties : à la Petite Pierre, au parc d'attraction Didiland, au Jardin Botanique. Des rencontres avec les parents, pour admirer les réalisations effectuées pendant les vacances.
- Les centres de Loisirs les « Minis kangourous » et « Les Lutins » ont accueillis dans le « Centre Nature » les enfants âgés de 6 à 12 ans.
« **Le nez dans les brindilles** » : accompagné tout au long du programme par « Cloé Optère », la terre n'a plus de mystères. Elle a emmené les enfants en ballade au Jardin Botanique, découvrir les senteurs et les couleurs au musée Oberlin, à rencontrer des poètes à la Petite Pierre, à marcher sur les sentiers de nos forêts guidé par un bénévole du Club Vosgien.

LE MINI CAMP A LA PETITE PIERRE :

Durant les semaines du 11 au 16 juillet et du 25 au 30 juillet, les enfants des structures OPAL, du secteur de Saverne, mais aussi de Duppigheim et Scherwiller, sont accueillis au Centre de Vacances « Ambroise Croisat » à la Petite Pierre. Permettre aux enfants de se rencontrer, d'échanger et de se faire de nouveaux copains, tout cela en proposant :

- Une découverte de l'environnement : ballade au rocher de la Grenouille, visite de la Petite Pierre
- Des activités ludiques : piscine, organisation des veillées, jeux, préparation de la venue des enfants des autres centres, grands jeux
- Une découverte de la vie en collectivité.

Depuis le 1^{er} septembre 2005, le Centre d'Accueil Périscolaire et de Loisirs de Reinhardsmunster se regroupe avec les centres de Thal Marmoutier et d'Otterswiller sous le nom « **Arc en ciel** ».

C'est ainsi que toute l'équipe d'animation du site « Arc en Ciel », vous présente à tous ses meilleurs vœux et vous souhaitent une BONNE ET HEUREUSE ANNEE 2006.

La Responsable
ANNA WILT

SIVU du TANNENWALD

Rappelons que le SIVU gère « l'intendance » des 3 écoles, 4 classes, de notre regroupement pédagogique. Cette année, le SIVU a connu quelques changements, Philomène Berger assure le secrétariat (permanence le lundi à 18 h 15) à la place d'Olivier Gerber, parti vers d'autres cieux, et Françoise Schreiber, de Reinhardsmunster,

remplace Audrey Stein comme assistante maternelle dans la grande section maternelle et CP. Saluons enfin la venue de Mlle Peter comme institutrice à mi-temps en petite et moyenne sections de maternelle. A toutes, nous souhaitons beaucoup de succès dans nos écoles !

La cuvée du Tannenwald

C'est une première ...délicieuse ! Les enfants du regroupement scolaire avaient décidé en septembre dernier de se lancer dans la fabrication de jus de pommes. En accord avec quelques propriétaires, des pommes des vergers alentours de Dimbsthal, Hengwiller et Reinhardsmunster ont été ramassées en octobre, puis pressées au pressoir de Dossenheim. Résultat :700 litres de délicieux nectar, issu de pommiers non traités, sans sucre ajouté. « Un délice » aux dires des amateurs. Vendu lors de la fête de Noël à 2 Euros la bouteille, il reste encore quelques litres disponibles pour les personnes intéressées. (Merci de vous adresser à madame Sommer à Reinhardsmunster)

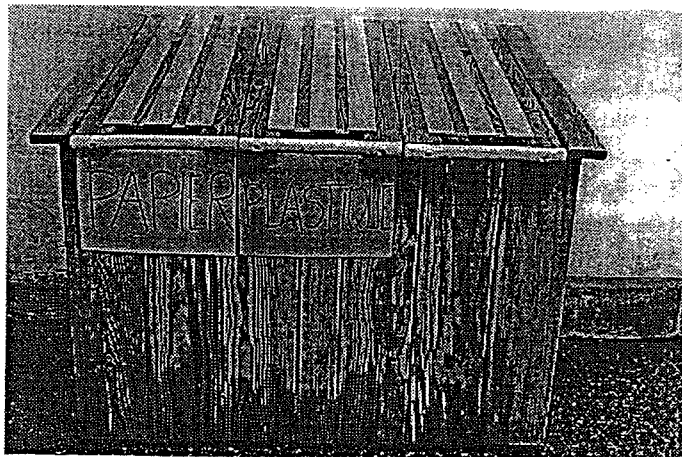
Semaine du goût ...chocolatée !

La semaine du goût a été, cette année encore, dignement célébrée par les enfants de l'école de Reinhardsmunster. Cette fois-ci le CHOCOLAT était à l'honneur, et l'on peut dire que le thème retenu a trouvé une adhésion certaine auprès de nos petits gourmets ! Sorties et animations se sont succédées(musée du chocolat, interventions et démonstrations d'un chocolatier professionnel) jusqu'à la petite fête traditionnelle peu avant les vacances de la Toussaint . C'est à cette occasion que les enfants ont pu exposer leurs réalisations et faire découvrir aux papas et aux mamans leurs talents de cuisiniers en herbe. Un moment conviviale à la salle de motricité attendu chaque année et apprécié de tous.

ECO-CITOYENNETE, les enfants donnent l'exemple !

Depuis le mois d'avril dernier les enfants de notre regroupement scolaire trient les déchets à l'école . Pour ce faire, ils possèdent dans chaque école un mini-conteneur avec trois bacs de tri. Aussi, les déchets les plus couramment rencontrés à l'école par les enfants sont-ils systématiquement triés. Le troisième bac sert à la collecte de bouchons en liège qui seront périodiquement transportés à KORK en Allemagne par un adulte intermédiaire (en vue d'un recyclage). L'équipe éducative ainsi que les enfants vous encouragent à les rapporter à l'école pendant les heures d'ouverture et vous remercient d'avance pour ce geste de solidarité citoyenne !

Nous tenons à cette occasion à remercier Mr et Mme Saly ainsi que Mme Gurtler d'avoir réalisé cette jolie poubelle en bois pour chacune des trois écoles du R.P.I.



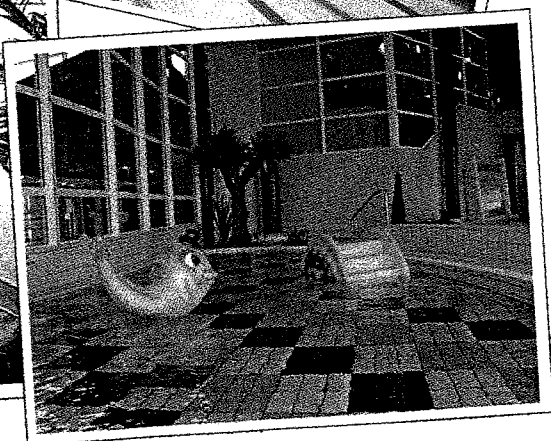
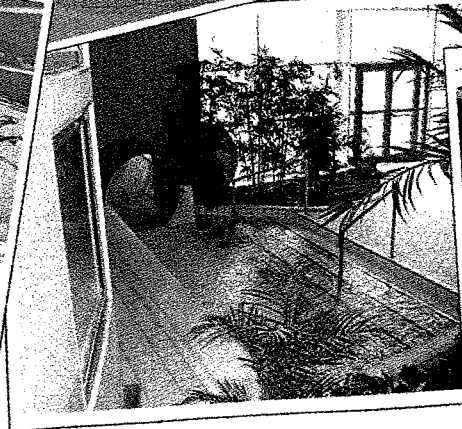
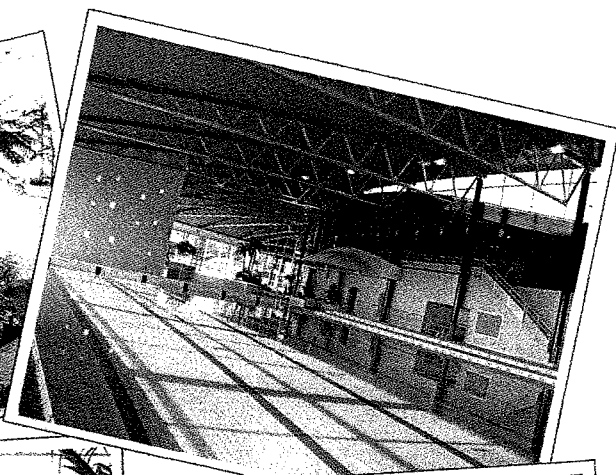
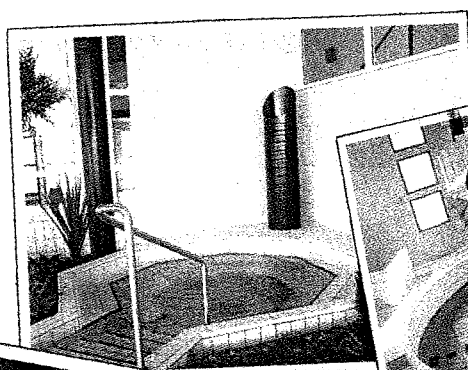
L'Océanide

Pourquoi l'Océanide... son étymologie... Les Océanides sont des nymphes, filles d'Océan et de Théthys, qui personnifient les sources, les ruisseaux, et les vagues de la mer. Parmi les Océanides, les plus célèbres sont Clyméné, Dioné, Doris et Styx. Les Océanides forment le chœur dans le Prométhée enchaîné d'Eschyle.

En quelques lignes... son parcours... Projet en étude depuis une dizaine d'année, ce complexe nautique de la Communauté des Communes de la Région de Saverne a nécessité 20 mois de travaux. Le 7 mars 2005, elle accueillera ses premiers visiteurs : les scolaires, les associations et le public.

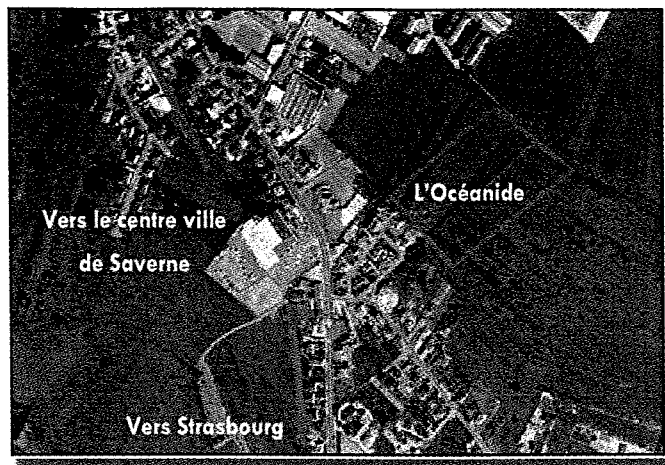
Ses prestations ... L'Océanide bénéficie d'équipements uniques dans tout l'Est de la France. Ses espaces de vie offrent tous les plaisirs de l'eau mais aussi répondent aux besoins de détente, de loisirs, d'activités sportives.

Quelques chiffres impressionnants... Au total ce sont plus de 3000 m² de surface dont 685 m² de bassins couverts et 350 m² de bassins extérieurs. De plus, une vingtaine de professionnel est chargée du bon fonctionnement des installations, de l'hygiène et de la sécurité des personnes et des biens . Tous ces investissements ont un coût, plus de 9.500.000 € HT (11.000.000 € T.T.C) dont 4.500.000 € de subventions.



Localisation

Située sur les hauteurs de Saverne à proximité d'Otterswiller, l'Océanide bénéficie d'une implantation exceptionnelle. De plus, des voies d'accès et des parkings fonctionnels ont été aménagés. Ainsi, les automobilistes y trouveront plus de 250 places de stationnement.



Ses installations

A l'intérieur

- 1 bassin sportif de 25 X 15 m avec 6 lignes d'eau,
- 1 bassin de loisirs équipé de divers éléments d'animation dont une rivière rapide,
- 1 pataugeoire,
- 1 jacuzzi,
- 1 grand toboggan de 70 m.

Et pour garder la forme, toujours à l'intérieur

- 2 cabines de sauna,
- 2 espaces hammam,
- 1 salle de repos,
- 1 cafétéria (*pour les petites faims ! L'effort ça creuse !*)



A l'extérieur

- 1 bassin ludique avec une rivière à remous accessible depuis la zone couverte par un couloir de liaison. Ce bassin est chauffé et utilisable toute l'année,
- 1 pataugeoire d'été,
- 1 pentagliss de 45 m à 4 pistes (*unique dans tout l'est de la France !*)

Les tarifs

Plusieurs tarifs sont proposés. Soit des entrées à l'unité, soit des abonnements. Vous avez également la possibilité de faire des activités aquatiques et de la remise en forme.

**Vous souhaitez faire un p'tit plongeon mais il vous manque des informations ?
N'hésitez pas à contacter l'Océanide :**



10 rue du Centre Nautique
67700 SAVERNE
☎ 03.88.02.52.80

✉ oceanide@cc-saverne.fr
<http://oceanide.cc-saverne.fr>



**La piscine est ouverte 7j/7 y compris entre 12 h et 14 h.
Renseignez-vous pour connaître les horaires d'ouverture !**

Informations municipales

Naissances : Sara SALI née le 03/05/2005
Clara SALI née le 03/05/2005
Lou-Anne FAUST née le 20/06/2005

Mariages : Jean François HOLDERBACH et Natacha ROLLING le 25/06/2005
Freddy KESSELER et Emilienne ROBIN le 03/09/2005

Décès : Alexandre KILHOFFER le 18/08/2005

Nous déplorons également le décès survenu en Suisse, à l'âge de 48 ans, d'Alfred RUFFENACH.

Dates à noter :

11 janvier 2006	collecte de sang à la salle des fêtes
15 janvier 2006	fêtes des aînés, vœux du maire, à la salle des fêtes
22 janvier 2006	club vosgien de Saverne, à la salle des fêtes
29 janvier 2006	Brotsch : tournoi de belote à Thal
2 avril 2006	onction des malades à la salle des fêtes
8 avril 2006	mariage à la salle des fêtes
25 avril 2006	collecte de sang à la salle des fêtes
6 mai 2006	mariage à la salle des fêtes
10 juin 2006	mariage à la salle des fêtes
16 juin	Brotsch : AG à Thal
26 juin 2006	Brotsch : feu de la St Jean à Thal (stade)
9 juillet 2006	Brotsch : marché aux puces à Thal
1 ^{er} août 2006	collecte de sang à la salle des fêtes
5-6 août 2006	Brotsch : « challenge au bain » tournoi à Haegen
8 août 2006	ramassage des objets encombrants métalliques
9 août 2006	ramassage des objets encombrants non-métalliques
9 septembre 2006	Brotsch : tartes flambées à Birkenwald au château, à 18h00
23-24 septembre 2006	Brotsch : mesti à Haegen
21 octobre 2006	Brotsch : dîner dansant à la salle des fêtes
24 octobre 2006	collecte de sang à la salle des fêtes

Numéros de téléphone utiles

Mairie :	03 88 70 61 30	Gendarmerie :	03 88 70 60 04
permanence mardi et vendredi de 18 à 20 h		Marmoutier :	
Marcel Stengel, maire :	03 88 71 44 51	Hôpital :	03 88 71 67 67
Ecoles : R'munster :	03 88 70 81 83	Saverne :	
Hengwiller :	03 88 70 62 28	Anti poisons :	03 88 37 37 37
Dimbsthal :	03 88 71 46 51	SOS Mains :	03 88 67 44 01
SIVU : permanence : mairie lundi à 18 h 15		Electricité :	03 88 18 74 00
Les Lutins :	03 88 70 89 71	SDEA (eau) :	03 88 19 97 09
péri scolaire :		Equipement :	03 88 01 86 46
Salle des fêtes :	03 88 70 69 95	ABRAPA :	03 88 91 68 97
Déchetterie (Saverne) :	03 88 91 64 52	AIPH :	03 88 71 02 55
Pompiers :	18	Comette :	03 88 02 02 02
SMUR/SAMU :	15	Transport à la demande	

Conception et réalisation : Mairie de 67440 Reinhardsmunster.

Photos et dessins : R. Antoni, O. Brandstetter, ComCom de Saverne, DNA, FR 3 Alsace, Shase, J. & M. Stengel.

Nous remercions toutes les personnes qui ont participé à cette revue en nous confiant articles et recettes et plus particulièrement René Stoeckel, sans qui rien n'aurait été possible et Régine Antoni, sans qui tout aurait été plus terne. L'aquarelle reproduite en couverture est de l'artiste alsacien Pignol.

