

MON VILLAGE



Bulletin municipal

Commune de Reinhardsmunster

N° 13

Décembre 2009

S'neudörfler Blattel

Coucou, me revoilà, pourrait dire ce treizième numéro du bulletin municipal, après deux ans d'interruption. Vous y trouverez divers comptes rendus, fêtes et travaux, un peu d'histoire et de poésie, des informations municipales, etc...

Nous rappelons que ce bulletin est le votre et que nous publions tous les textes signés. Bonne lecture, excellentes fêtes de fin d'année et meilleurs vœux pour 2010 !

Sommaire :

- | | | | |
|-----|---------------------------------|------|----------------------------|
| 3 : | Fête des aînés et vœux du Maire | 10 : | Conte de Noël |
| 4 : | Fête de rue au Moselthal | 12 : | Au fil du Mosselbach |
| 4 : | Recette de petits fours | 15 : | Club Vosgien de Marmoutier |
| 5 : | Le 14 juillet 2009 | 17 : | ASC Brotsch |
| 6 : | Travaux | 19 : | Informations municipales |
| 9 : | Parapente | | |

11 janvier 2009 : les vœux du maire

La photo ci-dessous rassemble les nouveaux arrivants de l'année, merci d'avoir choisi notre village ; les lauréats des maisons fleuries, merci d'égayer notre quotidien ; et les donneurs de sang médaillés, merci de sauver nos vies.



La Fête de nos Aînés

Le 11 janvier 2009, nous nous sommes retrouvés comme chaque année avec beaucoup de plaisir pour fêter l'arrivée de la nouvelle année mais aussi des nouvelles et nouveaux Reinhardsmonastériens qui pour 2008 furent au nombre de plus de 30 personnes !

A cette occasion, les lauréats pour le

fleurissement des maisons et les médaillés pour les dons du sang furent à l'honneur. S'en est suivi le traditionnel repas de nos aînés, qui s'est terminé par la dégustation des galettes qui ont désigné le temps d'une après midi les rois et reines de notre village.



Invitation : onze mois viennent de s'écouler, l'occasion pour moi de vous inviter toutes et tous au verre de l'amitié qui clôturera 2009 et saluera 2010. Il aura lieu le 10 janvier 2010 à 11h à la salle des fêtes et j'espère que nous serons aussi nombreux que l'année passée. (M. Stengel)

27 juin, Fête de rue au Moselthal

En juin, avec quelque jours de retard sur le solstice d'été, les moselthaliens, tout comme l'an passé, ont fêté l'arrivée de l'été. La fête a été ponctuée d'une dégustation de tartes flambées savamment préparées et cuites par Marie-Claire et Bruno; ce dernier a pour l'occasion révélé ses talents de « tarteflambéiolo » (cf: pizzaiolo

alsacien).

C'est au petit matin, après un dernier air de musique, que les convives se sont séparés en se promettant de se réunir à nouveau pour célébrer les beaux jours de 2010. (C. Buchel)



Petits fours anglais de Denise

Ces petits gâteaux rappellent les Bredle que faisait ma tante vers Noël....

200 g beurre

200 g sucre

300 g farine

100 g raisins de Corinthe

1 cuil. à café de cannelle

4 jaunes d'œufs

200 g noisettes ou amandes moulues

Sucre glace

Mélanger le beurre et la farine,

ajouter le sucre, les noisettes ou amandes

moulues, les raisins secs, la cannelle, les jaunes d'œufs.

Laisser reposer une nuit, étaler la pâte à ½ cm

d'épaisseur, cuire, laisser refroidir, glacer avec

le sucre glace.

Le 14 juillet 2009

Cette année nous avons souhaité renouer avec une tradition un temps abandonnée dans notre village qu'est la célébration de notre fête nationale.

A cette occasion, nous nous sommes retrouvés le temps d'une matinée autour d'un verre de l'amitié. L'occasion aussi

pour certaines de nos cuisinières de faire connaître leurs talents.

Ce moment d'échanges, de rires et d'anecdotes partagés fut très apprécié par chacun, et un encouragement pour vous le reproposer pour l'année à venir.

(C. Buchel)



Travaux

Le dernière période était une année de travaux importants et variés. Ces travaux ont certainement occasionné des désagréments à l'un ou l'autre habitant de la commune, mais sont un immense progrès pour l'hygiène et l'agrément de tous.

L'assainissement dans la rue principale vers le Mosselthal a été réalisé en 2008 par l'entreprise Rauscher, sous l'égide du Syndicat de l'eau et de l'assainissement. Les travaux ont d'abord consisté à collecter les eaux usées vers un collecteur se dirigeant, pente naturelle oblige, vers la sortie du village. Là a été posée une pompe de refoulement pompant les eaux usées vers le haut du village et la conduite existante.

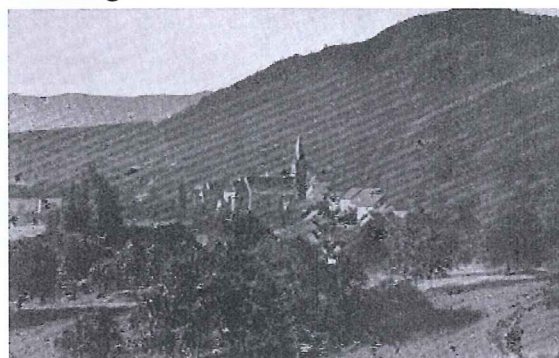


Rue principale, au croisement de la rue Allmend, ont également été conduits des



travaux sur le réseau d'assainissement, par l'entreprise Rauscher, sous l'égide du syndicat d'eau et d'assainissement.

Les travaux dans le hameau du Geroldseck étaient des travaux d'envergure.



Rappelons que ces chalets ont été construits au début des années 60, à cheval sur les communes de Reinhardsmunster et Thal (Saint Gall) par un promoteur haut-rhinois. Suite à des déboires financiers, celui-ci n'a jamais réellement terminé les travaux de viabilisation. Depuis, les chalets ont changé plusieurs fois de propriétaires, certains sont devenus habitations principales, et les conditions dans lesquelles se faisait l'assainissement n'étaient plus acceptables. C'est donc là également le syndicat d'eau et d'assainissement qui a entrepris de gros travaux. Ceux ci ont consisté à relier l'ensemble des habitations du hameau au réseau de collecte des eaux usées. La partie sud, vers le village, a été collectée vers la rue du Haut Barr, la partie nord vers St Gall, vers le Hammer, grâce à une conduite traversant les prés. Le coût a entièrement été pris en charge par le syndicat d'eau et d'assainissement et effectués par l'entreprise Adam de Bouxwiller.

L'école, autre chantier spectaculaire et situé en plein centre, a duré près d'un an. De nombreuses difficultés se sont ajoutées au fait de travailler au-dessus d'une école, donc les travaux importants et bruyants n'ont pu se faire qu'en période de congé. Autre découverte, si le bâtiment est une solide construction en pierres de taille pour l'extérieur, il n'en est rien à l'intérieur, entièrement construit en colombage. Ceci a obligé à une reprise en ossature bois à l'arrière du bâtiment pour recevoir la cage d'escalier et à rattraper quelques différences de niveau dans les planchers. Dernier avatar, en posant l'isolation et les Velux au dernier étage, le couvreur a remarqué que les tuiles plates vers la rue, pourtant les plus récentes, s'effritaient et il a donc fallu les remplacer sur ce coté.

Les travaux ont été confiés, après appel à candidature, à l'architecte Dreyssé de Saverne. Celui-ci a su intelligemment tirer partie du grand espace disponible en aménageant une nouvelle cage d'escalier, très claire, deux logements au premier et un vaste logement sous les combles. Ce dernier bénéficie d'une superbe vue sur le haut du village et l'église d'un coté, sur la plaine et le Bastberg de l'autre. Les habitants ont d'ailleurs pu s'en rendre compte lors de la visite cet été.

La porte d'entrée ainsi que les portes vers les salles de classe ont été élargies, répondant ainsi aux règlements de sécurité en vigueur dans les bâtiments recevant des enfants. De même a été revue l'installation électrique. Nous en avons également profité pour faire ravalier la mairie et le péri-scolaire.

COMMUNE DE REINHARDSMUNSTER
RESTRUCTURATION ETAGE ET COMPLE - 3 LOGEMENTS
TOTAL TRAVAUX

LOT	TOTAL	ENTREPRISES
1. DEMOLITIONS GROS-ŒUVRE	27 643,12	Kirbillier
2. CHARPENTE	13 266,85	Hopfner
3. COUVERTURE ETANCHETE	24 564,22	Couvreur Rhénans
4. MENUISERIES EXTERIEURES BOIS	7 945,00	Barth
5. ISOLATION CLOISONS	24 250,25	Ruffenach
6. MENUISERIES INTERIEURES BOIS	13 948,24	Mertz
7. SERRURERIE	6 306,44	Bild
8. CHAPE CARRELAGES	13 201,36	Dipol
9. REVELIEMENTS DE SOLS	5 697,00	Socobri
10. PEINTURE	10 843,10	Knoerr Mohr
11. PLOMBERIE SANITAIRE	12 547,60	Adloff
12. ELECTRICITE VMC	24 775,30	Holtz
13. ECHAFAUDAGE CREPISSAGE	9 832,50	Heilman Michel

TOTAL TRAVAUX HT 194 820,98

Henri DREYSSE Architecte le 1. sept 2009

Le tableau ci dessus montre les dépenses engagées, hors honoraires d'architecte. Le financement prévisionnel et confirmé était le suivant :

- PALULOS communale :	10.000/logement =	€ 30.000,-
- Région Alsace :	3.000/logement T2	
	6.000/logement T3 =	15.000,-
- Département du Bas Rhin :	10.000/logement =	30.000,-
- Réserve parlementaire :		12.000,-
- RTE (voir plus bas) :		<u>136.439,-</u>
Total des subventions :		€ 223.439,-

Dans ce financement, une partie appréciable a été prise en charge par RTE, société nationale chargée de tirer les lignes électriques, ceci à l'occasion du remplacement de la ligne à haute tension par la très haute tension enjambant le Geisfels.

La réfection du presbytère a été confiée à un organisme public, ceci pour ne pas obérer les finances de la commune, sous forme de bail emphytéotique. C'est-à-dire que cet organisme fait des travaux (il est prévu 3 logements et des garages) et encaisse les loyers pendant la durée du bail, à l'issue duquel la commune récupère son bien. Le permis de construire est affiché, on n'attend plus que le début des travaux.

La rue d'Otterswiller, vers le Hammer et le moulin de Champagne, abrite de nombreuses constructions neuves et il devenait urgent de réaliser un aménagement avec trottoir et éclairage public, à l'entrée du village. L'étude a été confiée au bureau d'étude N2I d'Ingwiller, l'appel d'offres a été lancé et les entreprises retenues, car moins disantes, sont l'entreprise Rauscher pour le terrassement (€ 75.870,- HT) et l'entreprise Cresa pour les réseaux (€ 26.185,- HT). Le financement est assuré par une subvention du Conseil Général, par une participation

des riverains au titre de la PVR, la commune récupérant une partie de la TVA et finançant le solde. L'équipement et l'électricité de Strasbourg en profiteront pour refaire la route et enfouir des réseaux. Les travaux sont prévus début 2010.

De nombreux travaux sont encore en prévision, le bas de la rue de Saverne (vers St Gall), le parking de l'Eglise, la rue du Haut Barr et celles du hameau du Geroldseck, le Hammer, le gravillonnage des rues du village (hors départementales) mais tout ceci est évidemment fonction des finances.

La direction départementale de l'équipement a prévu de refaire, dans un premier temps, la route départementale vers Hengwiller, dans un deuxième temps la partie de la route entre ce dernier village et Dimbsthal. Les travaux consisteront entre une stabilisation des accotements et une rectification du profil de la chaussée.
(JD. Brandstetter)

Le rêve d'Icare !

Voilà quelques années que des voiles multicolores égayent silencieusement le ciel de Reinhardsmunster. Le club Aéro Zorn qui est à l'origine du site de parapente local, site homologué par la fédération française de vol libre, ce qui lui confère toutes les garanties nécessaires en matière de responsabilité, est fier de la réussite de cette réalisation.

C'est bien entendu avec l'appui de la municipalité de Reinhardsmunster mais aussi grâce à l'accueil chaleureux des habitants du village que cette activité a pu se pérenniser localement. Le parapente est un beau sport , silencieux et plaisant à regarder .

Les responsables du club Aéro Zorn sont conscients de la gêne potentielle pouvant être occasionnée par l'afflux de pratiquants, quand les conditions météorologiques sont favorables au vol. Ils n'ont de cesse d'informer les membres du club et les nombreux pratiquants venant de plus loin de respecter le plus possible la tranquillité du village et des riverains.

Un grand merci en tout cas aux habitants de Reinhardsmunster d'accueillir ce sport, qui a exporté la réputation de la beauté de ce charmant village bien au delà des frontières locales. Nous souhaitons bien entendu une longue vie à cette activité dans le village.

La bonne volonté de tous en sera la garante.

Francis Jochem,
Président du club Aéro Zorn



un joli conte

le petit sapin

Il
était
une fois un
petit sapin.

Seul dans la forêt,
au milieu des autres ar-
bres qui avaient des feuilles.
Il avait des aiguilles, rien que
des aiguilles.

Comme il se plaignait !

- Tous mes camarades ont de
belles feuilles. Moi, j'ai des
piquants ! Je voudrais avoir pour
leur faire envie, des feuilles tout
en or !

Et le lendemain, quand il s'éveilla, il
fut ébloui :

- Où sont mes piquants ? Je ne les ai plus.
Mais les feuilles d'or que je demandais, on me
les a données. Que je suis content !
Et tous ses voisins qui le regardaient se mirent à
dire :

- Le petit sapin, il est tout en or !

Mais voilà qu'un homme, un vilain voleur, vint dans la
forêt et les entendit, il pensa en lui-même :

- Un sapin en or, voilà mon affaire !

Mais il avait peur d'être rencontré et revint le
soir avec un grand sac. Il prit toutes les feuilles
sans en laisser une. Et le lendemain, le pauvre sa-
pin qui se vit tout nu, se mit à pleurer :

- Je ne veux plus d'or se dit-il tout bas. Quand les vo-
leurs viennent, ils vous prennent tout et on n'a plus rien.
Je voudrais avoir des feuilles tout en verre !
Le verre brille aussi.

Or, le lendemain, quand il s'éveilla, il avait les feuilles qu'il
avait souhaitées. Il fut bien content et se mit à dire :

- Au lieu de feuilles d'or, j'ai des feuilles de verre, je suis bien
tranquille, on me les laissera.

Et tous ses voisins qui le regardaient dirent à leur tour :

- Le petit sapin, il est tout en verre !

Mais quand vint le soir, voilà la tempête qui souffle bien fort; le petit
sapin a beau supplier, le vent le secoue et de toutes ses feuilles n'en laisse
pas une.



... suite ...

le petit sapin

La nuit est passée, maintenant c'est le jour. Voyant le dégât, le pauvre sapin se met à pleurer.

- Que je suis malheureux ! Encore une fois, me voilà tout nu. Toutes mes feuilles d'or, on les a volées, toutes mes feuilles de verre, on les a brisées. Je voudrais avoir, comme mes camarades, des feuilles vertes.

Or, le jour suivant, quand il s'éveilla, il avait reçu ce qu'il souhaitait.

- Que je suis content ! Me voilà tranquille, je ne crains plus rien. Et tous ses voisins qui le regardaient se mirent à dire :

- Le petit sapin ! Tiens, tiens, tiens, tiens, il est comme nous !

Mais dans la journée, voilà que la chèvre avec ses chevreaux vient se promener quand elle aperçoit le petit sapin, elle se met à dire :

- Venez mes petits, venez mes enfants ! Régalez-vous bien et ne laissez rien !

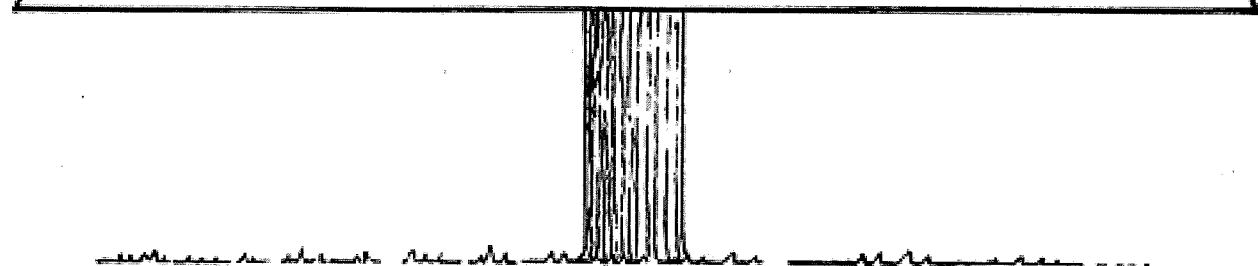
Les petits chevreaux viennent en sautant et dévorent tout en moins d'un instant. Puis quand vint le soir, le petit sapin, tout nu, frissonnant, se mit à pleurer comme un pauvre enfant.

- Ils ont tout mangé dit-il tout bas, et je n'ai plus rien. J'ai perdu mes feuilles. *Oh!* Si on me rendait toutes mes aiguilles, je serais content !

Et le lendemain, en se reveillant, le petit sapin ne savait plus que dire, il a retrouvé tous ses vieux piquants.

Comme il est heureux ! Comme il s'admire ! il est bien guéri de tout son orgueil. Et tous ses voisins qui l'entendent rire se mettent à dire en le regardant :

- Le petit sapin, il est comme avant !



Au fil du Mosselbach

Nous reprenons notre promenade au fil du Mosselbach en nous rendant quelques centaines de mètres plus bas au moulin de Champagne.

Le moulin de Champagne est situé à la limite du ban communal, à la jonction avec les bans de Marmoutier et de Thal. Le ban de Thal possède d'ailleurs une enclave sur l'autre rive du ruisseau, enclave peut être due au départ d'un canal usinier alimentant les moulins de Schwebwiller (voir notre article précédent).

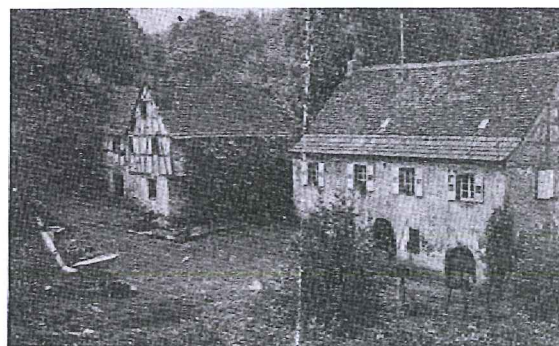


Si l'histoire du moulin remonte à l'année 1620, on peut penser que le site était peut être exploité bien avant, puisqu'il y avait aussi bien une carrière romaine qu'un premier village et monastère, Dillersmunster, et qu'il fallait bien moudre le grain pour nourrir ces gens. En remontant le cours du Mosselbach, ce n'est qu'après le confluent avec le Dorrenbach, donc à l'emplacement du moulin de Champagne, que le ruisseau gagne de la pente, ce qui facilite la création d'une chute d'eau, en raccourcissant d'autant le canal d'alimentation.

Le Champagne y coule-t-il à flots ? Sans doute pas, et si un temps on pensait que le nom était dû à la présence d'un meunier champenois, l'origine est sans doute à chercher dans l'utilisation de meules en grès champenois, réputé plus dur que le grès des Vosges. Un deuxième moulin, situé entre Ottersthal et Eckartswiller, porte d'ailleurs le même nom. A titre d'anecdote, on peut imaginer le travail que

représentait le transport de telles meules entre la Champagne et l'Alsace !

Le moulin remonte donc à l'année 1620, où Johann Reinhard von Hanau Lichtenberg, qui, quatre années plus tôt, avait favorisé la reconstruction de Reinhardsmunster (appelé depuis Neudorf), vend à l'évêque strasbourgeois Léopold, Grand Duc d'Autriche, une parcelle pour la somme de 1800 florins (Gulden). A charge pour Léopold de déboiser le terrain dans un délai de 16 ans et d'y construire, à ses frais, une scierie. En 1634, l'évêque vend la parcelle de forêt avec le moulin à l'abbaye de Marmoutier. Le comte Reinhard reçoit, en échange de l'utilisation de la force de l'eau, un paiement en planches de bois, plus tard en argent.



Links von der « Moulin de Champagne », die Abbt Placidus 1741 errichten liess, steht das Haus der ersten in Marmoutier bekannten Messmer's : Antoine und Ignace, die « Meisterjäger » waren.

Le moulin a été ruiné, comme le Neudorf et beaucoup de villages environnants, lors de la guerre de trente ans. Ce n'est qu'en 1700 que le moulin a été reconstruit, comme moulin à grain cette fois ci, par Johann Friess, directeur de la chambre des comptes de l'évêque de Strasbourg. C'est là qu'est citée pour la première fois la « Champagnermühle ». C'est le même Friess qui est à l'origine du « Hammer » situé plus haut.

Friess revend le moulin à Gabriel Fouggi pour 529 florins. Mais les affaires de ce dernier ne sont pas florissantes, la concurrence est rude, la Mosselmühle en amont du village, deux autres moulins à Birkenwald et à Allenwiller ainsi que divers moulins dépendant de l'abbaye de Marmoutier et auprès desquels les « sujets » de l'abbaye devaient moudre leur grain. Fouggi et ses successeurs ont du insister jusqu'en 1729 pour que l'administration (située à Bouxwiller) interdise aux habitants de Reinhardsmunster et Hengwiller de donner leur grain à moudre à l'extérieur du comté. Mais les sujets des Hanau Lichtenberg continuèrent à n'en faire qu'à leur guise et, en 1744, l'abbaye de Marmoutier reprend le moulin. Elle possédait, à proximité, d'importantes forêts, une maison forestière et une scierie.

Les meuniers étaient maintenant au service de l'Abbaye. Un acte de 1785 dit « que la Champagnermühle est maintenant bien construite en pierres, dispose d'un jardin, de deux mouvements, dont un seul est usuellement en service du fait du manque d'eau, en cas de forte pluie cependant, peuvent être utilisés les deux » (on a vu dans notre article sur le Hammer les

démêlés réguliers avec ce dernier quant aux problèmes d'eau).

A cette époque rappelle l'inscription sur un porche, de la crosse de l'Abbé avec un « M », entouré des lettres « P » et « A » pour Placidius Abbas. Il s'agit du très actif Abbé Pl. Schweighaeuser, originaire de Haguenau et on retrouve ce signe sur de nombreuses bornes et édifices dans l'ancienne marche de Marmoutier, y compris sur les bornes qui délimitent notre village.

A la révolution, l'ensemble des biens de l'Abbaye est vendu comme biens nationaux. Les bâtiments ont été modifiés plusieurs fois au 19^{ème} siècle. Ainsi, une inscription MMB/HM remonte à 1828. Vers le milieu du 19^{ème} siècle n'existait plus qu'une scierie. En 1861, l'ensemble est la proie des flammes. La scierie a été reconstruite par Georges Zeh, et était en activité jusqu'au milieu du 20^{ème} siècle.

Entre le moulin de Champagne et le Hammer est située une petite chapelle, dont une inscription précise la construction : « Diese Capel hat machen lassen die ersame Elisabeth Fisher im Jahr Chris 1814 » (Cette chapelle a été construite par l'honnête Elizabeth Fischer en l'an de Dieu 1814).

Source : DNA : 16 octobre 1959 (Alphonse Wollbrett)

Pierre Messmer, compagnon de la libération, premier ministre de la France et député maire de Sarrebourg (1916 - 200) descendait en droite ligne de son ancêtre Antoine Messmer, celui-ci était « Klosterjäger » en 1740 et habitait dans une maison construite par l'abbé Placidius à coté du moulin de Champagne. L'abbaye possédait environ 10 000 hectares de forêt (à titre de comparaison, le ban de Reinhardsmunster comporte env. 1860 hectares, celui de Haegen, le plus grand du canton, env. 2030 hectares) et employait 3

« Klosterjäger », à la fois garde-chasse et garde forestier. Antoine Messmer était responsable d'un secteur allant jusqu'à Lutzelbourg et Dabo. Il était sans doute originaire de la proche Bavière ou, peut être, d'Autriche. Son fils Ignace lui succède en 1750. Il épouse une demoiselle Ziegelmeyer, fille d'un autre garde et dont le frère était le prieur de l'Abbaye. On voit que le poste de « Klosterjäger » est relativement élevé dans l'administration de l'Abbaye.

Une partie au moins de la maison remontait à 1744. Elle était construite en colombage sur un soubassement en pierres de taille et a du être démolie au début des années 1970 pour cause de vétusté.

Le poste de garde a été supprimé à la révolution et les Messmer ont du se reconvertir : le fils d'Ignace est devenu paysan, le petit fils tisserand. Le dernier Messmer né à Marmoutier est Léopold, né en 1870. C'est également en 1870 que la famille quitte l'Alsace devenue allemande et s'installe dans la région parisienne. Léopold a un fils, Joseph, industriel, qui est le père de Pierre Messmer. Celui-ci naît à Vincennes le 20 mars 1916. Les nombreux Messmer de Marmoutier et de la région descendent tous d'Antoine, Klosterjäger en 1740 et habitant à la « Champagnermühle ». (JD. Brandstetter)



Heute ist das Haus der Vorfahren von Pierre Messmer eher eine Ruine : Es dient als Mühnerstall.

Source : DNA, 11 août 1972



Borne armoriée des comtes de Hanau
Dessin A. Dubois

PROGRAMME 2010

CLUB VOSGIEN MARMOUTIER

- 3 Janvier **SORTIE NOUVEL AN AU TANNENWALD** - Marmoutier 13h45 - 3h Guy Muller - Vin chaud au retour
- 17 Janvier **SORTIE COMMUNE AVEC LES CLUBS DE SAVERNE ET WASSELONNE**
Soupe aux pois à Reinhardsmunster – Inscr. avant le 14 janvier - Départ 8h30 place des Dragons Saverne
- 24 Janvier **SORTIE BROCHETTES** Marm. 8h15- Ottersthal – Chap Ste Barbe – Falkenstein – Passerelle A4 - Croix du Langenthal (var) - Schimmelfels - Polenberg - Kompaniefels - Roskopf - Roches Plates - Tunnel A4 - 4h30 N Stéphane Brucker
- 07 Février **HIVERNALE DISTRICT 2** – région Cirey/Vezouze – infos sur site ou presse
- 13- 14 Févr. **W.E. NEIGE A TODTNAU** - Inscr. avant le 15 janvier – Guy Muller – 50€ par personne
- 27 Février **ASSEMBLEE GENERALE DE LA SECTION** Foyer St Léon – Marmoutier – Inscr. 5€ avant le 20 février
18h Tartes flambées 5€ – 20h30 AG. et diaporama de 2009
- 28 Février **ASSEMBLEE GENERALE DISTRICT 2** Truchtersheim – Infos site ou presse
- 12 Mars **SOIREE D'INITIATION AUX NOUVEAUX OUTILS (GEORANDO)** - 20H -Salle A Mairie Marmoutier- Fr. CHAUMONT
- 14 Mars **MARCHE D'ORIENTATION** - Inscr. 5 mars – Cam. Liehn – Guy Muller – Aérodrome Steinbourg – départs à partir de 8h.
APR.MIDI Découverte SENTIER DES CALVAIRES - 13h30 Terrain de sport Waldolwisheim - 3h N – Gabriel Retter
- 27 Mars **CLAIR DE LUNE ET FLAM** Inscr.20 mars (18€) Marm.17h45 - Départ Ernolsheim - Daubenschlag - Rémy Phillipps
- 28 Mars **VELO AU PAYS DE HANAU** 10 villages aux maisons rurales remarquables Marm 13h - Boux.13h30 - 45kms JP Brucker
- 2 au 5 Avril **PAQUES EN FORET NOIRE DU SUD REGION TODTMOOS** Ref. AN Hornle à Gersbach Inscr. 14/02 10€ - Marm.7h
PAQUES 1) Zell – Pfaffenberg – Zellerblauen (1077m) – Gresgen - 2) Ref. Hohe Mohr (989m) – Hasel – Oberes Ried – Gersbach -
35^{ème} édition 3) Au - Schwartzenberg - Todtmoos - St Antoni - Obermatt 4) Wehr - Wehratalschlucht - Kaiserfels - Stausee - JPBrucker
- 14 Avril **LE DEVENIR DES ARBRES DANS NOTRE QUOTIDIEN** Marmoutier OT 14h 3h N Robert THIELEN
- 18 Avril **CYCLOCULTURE** Sarreguemines – Merlebach – Völklingerhütte (Unesco – visite) – Sarrebruck (piste cyclable)
80kms N - Inscr. Dép Marm. 7h – Regroup Parking Péage A4 - Camille Liehn
- 25 Avril **SORTIE PRINTANIERE** Marm.13h30 – Saverne – Saut du Prince Charles – Chapelle Ste Barbe – Rocher Gustave Orth –
Fossé des Pandours – Saverne – 3h N – Guy Muller
- 1^{er} Mai **SORTIE MAIKUR** Marmoutier – Kopp – Schlifsteinberg – Lochwiller - 8h45 Salle polyv Inscr. 20 avril – Guy Muller
- 02 Mai **SORTIE JUMELAGE AVEC SASBACH** Marm.8h - Lalaye - R. Notre Dame - Abri Alisier - Cr. de la Honel - Grande Honel
Pransureux (midi) - La Rancinière - Ruine Bilstein - Mine Théophile - Lalaye - 5h N – Madeleine Ehmann et François Anz
- 08 mai **MARCHE DES MOINES** Marmoutier St Quirin - TD 42 Kms - Renseig.et inscr. OT 03.88.71.46.64
- 09 mai **ROUTE DU VIN** De Bollwiller à Molsheim 105kms - Marm 7h - aller en train Strasbg 7h45 - N+ Inscr 18avr. JPB – G.M.
- 12 au 16 mai **DES BOUCLES DE LA SEINE A LA MER A VELO** Dép Marmoutier 12 mai 12h - Inscr. 28 février
Ascension 1) La Roche Guyon -Giverny –Vernon - Les Andelys -Ch. Gaillard -Louviers 2) Elbeuf -Ch. Robert le Diable –Yville /S.
Jumièges -Caudebec en Caux 3) Villequier – Lillebonne – St Romain de Colbosc – Criquetot - Etretat- 4) Montivilliers - Le
Havre – retour en train jusq. Mantes la Jolie et retour sur R. Guyon - arrivée Marm vers24h - AD - Roger Schmitt
- 16 mai **LA FORET RHENANE D'OFFENDORF** Marm.8h - Drusenheim (réserve naturelle) – le Rossmoerder – 5h – F – JP Brucker
- 20 mai **DECOUVERTE DES CORMIERS ET ARBRES FRUITIERS** 14h OT Marmoutier - 3h N - Robert Luttmann
- 22 au 24.05 **PENTECOTE PARIS INSOLITE A PIED** Inscr. 14fév. - tous les ponts et les quais de la Seine –
40^{ème} édition Paris médiéval : détails historiques – ruelles et passages couverts - quartiers « villages fleuris » JP Brucker.
- 5 et 6 juin **ASSEMBLEE GENERALE DE TOUTES LES SECTIONS DU CLUB VOSGIEN A REMIREMONT**
- 06 juin **LE JOUR LE PLUS LONG** de Marmoutier au Mt.Ste Odile – Inscr.25 mai – 10h TD – Marmoutier 5h30 - Allenwiller
Niederhaslach (variante5h) – Floessplatz - Col du Guirbaden – Col Heidenkopf – Vorbruck – Mur Païen - Stéphane Brucker
- 09 juin **LA FLORE DU GOEFTBERG** Hohengoëft 14h église Goëftberg – Marlenberg – Hohengoëft 3h N Paul DISS

DEVENEZ MEMBRE DU CLUB VOSGIEN DE MARMOUTIER – FAITES ADHERER VOS AMIS

Cotisations (12€) avec revue trim. "LES VOSGES" -- (7 €) sans revue compte bancaire : C Epargne Saverne - 16705 09017 04462530311 95

Association de Marmoutier fondée le 13.04.1972 - Membre de la fédération du Club Vosgien reconnue d'utilité publique
par décret impérial du 30/12/1879 - Agrément de Tourisme AG067960001 loi 92645 du 13/07/1992 - Agrément ministère de l'environnement et cadre de
vie du 15/05/1979

- 16 juin **EXPLORATION DU TANNENWALD PATRIM. FORESTIER DE L'ABBAYE** 10 h O.T.Marmoutier - 4h N - Robert THIELEN
- 20 juin **VOSGES DU NORD A VELO** Marm.8h45 Rothbach Cimet.9h30 de Rothbach à Obersteinbach 80kms N - Fr .Chaumont
- 27 juin **LE TOUR DU BROTSCHBERG – LES CHATEAUX DES GEROLDSECK** – 9h30 O.T.Marmoutier - Jean-Paul Lerch
- 04 juillet **VOSGES MOYENNES** Marm. 8h Le Bonhomme – Le Grand Pré (variante)- Col du Bonhomme – Le Rond Gazon – Col des Bagenelles – Les Hobels – La Gaude – Le Château – Le Bonhomme – 5h N - Joseph Bickel
- 07 juillet **SORTIE VESPERALE** Sav Dragons 18h30 MF Schweizerhof - R.Blumenthal - C. Mame au Rhin - R. Plate - 3hN G.Muller
- 11 juillet **LE SCHNEEBERG ET SES LEGENDES** Inscr. OT - 8h30 Marmoutier – 5h - N Jean-Paul Lerch
- 11 juillet **FORET NOIRE KINZIG RADWEG** inscr.10€ avant 20 juin – Freudenstadt – Alpirsbach – Schenkenzell – Wolfach – Haslach Biberach – Gengenbach – Offenburg – (montée en train) - 90 kms – F – Bickel Joseph
- 15 juillet **CYCLONUIT** Marmoutier 18h30 - 40kms F – Guy Muller
- 18 juillet **HAUTES VOSGES** - Marm.7h – Breitenbach –Iienkopf – Steinberg - Petit Ballon (1272m) – Christlesgut - 6h AD- R.Phillipps
- 21 juillet **LE GRAND TOUR DE MARMOUTIER (histoire et patrimoine)** - 18h30 Marmoutier OT- 2h - N - Robert Thielen
- 25 juillet **LE WASSERWALD ET CHATEAU DE LUTZELBOURG** 8h30 Marmoutier OT - 5h - N – Jean Paul Lerch
- 25 juil. au 01 août **TRAVERSEE DU GRD PARADIS VAL D'AOSTE (Italie du Nord)** Insc.1^{er} mai site ou Robert LUTTMANN (10 places)
- 04 août **LE KOPPBERG SA FLORE ET LE COUVENT DE REINACKER** 10h OT Marmoutier 4h – N- Robert Thielen
- 08 août **PETIT TOUR DANS LES ALENTOURS** Reinhard.église 9h – R. Hibou – Hirschberg - Wuestenberg - Krappenfels Schlossberg – Ochsenstein – Haberacker – Spillberg – Reinhard. -5h N - Danielle Stengel - Jean-Paul Lerch
- 12 août **LE PETIT TOUR DE MARMOUTIER HISTORIQUE ET PATRIMOINE** 19h OT Marmoutier 2h30- N - Robert Luttmann
- 18 août **SORTIE VESPERALE** - 18h30 Saverne Dragons - MF Baerenbach - Grotte Francs Tireurs - Rocher Marguerite Rocher du Calice – Pfannenfels - MF Kempel - MF Baerenbach – 2h30 - Guy Muller
- 22 août **VELO SUR LES ROUTES DU CANTON** 9h Mairie Marmoutier – F
- 25 août **CYCLONUIT** 18h30 Marmoutier – 40kms – Guy Muller
- 29 août **VOSGES CENTRALES** 8h Marm. – Echery – Arbre de la Liberté – Rocher du Tétrás – Col des Evêques Grand Brézouard – Rauenthal – AD 5h30 Guy Muller
- 12 septembre **UNE INVITATION EN OR** Marm 7h45 - MF Sperl (près Lutzelhouse) - Sentier des sculptures – Grotte du loup - Kappelbronn (var) - Grande côte (831m) – ref. Schlifstein – 5h N – JP Doebelin et JP Brucker – inscr. 1^{er} septembre
- 19 septembre **ROUTE DES CRETES BASRHINOISES** De Saales à Molsheim en passant par le Col d'Urbeis - le Climont – Col de Steige Champ du Feu – Mt Ste Odile – 75kms AD - Marm.7h45 Molsheim 8h30 aller en train - inscr 12/09 – Rémy Phillipps
- 23 septembre **DECOUVERTE DES CORMIERS ET ARBRES FRUITIERS** 14h30 OT Marmoutier – 3h N - Robert Luttmann
- 03 octobre **SORTIE AUTOMNALE DU DISTRICT II** Infos complém. Presse ou site CVM
- 10 octobre **PAYS DE BITCHE** Marm. 7h45 – Wilwisheim 8h - Haguenau - Reichshoffen - Bitche - Etang Hasselfurth – Mouterhouse - Melch – Reipertswiller - Pfaffenhoffen - Haguenau - 100 kms – N Guy Sachs
- 13 octobre **LE DEVENIR DES ARBRES DANS NOTRE QUOTIDIEN** 14 h OT Marm. - 3h - N - Robert Thielen
- 24 octobre **SORTIE AMICALE AVEC le CV DAMBACH** Wangenbourg 8h30 – Kohlberg – Schneematt - Wetzlach – Steinerne Maennel – Schleif – Engenthal – Wangenbourg – 5h - N – Danielle Stengel
- 07 novembre **LE MASSIF DU SCHNEEBERG** Marm.8h30 – Sandplatz (après Windsbourg) – Eichkopf – Urstein – Baerenberg – Schneeberg (960m) – Umwurf – Hoellenwasen – Hengst – 5h N (var.4h pos) – inscr. 1^{er} novemb. – Vincent Brucker
- 21 novembre **APRES MIDI** Autour de Henridorff - Marmoutier 13h30 – 3h – F – François Chaumont
- 05 décembre **SOUPE AUX POIS A L'ANCIENNE** Inscr. 25 /11 - Marm.8h15 – Saverne – R. de la Bande Noire – Saveme – R. Phillipps
- 24 décembre **VEILLEE DE NOEL** Inscr. 23/12 –de Saveme (21h parking hôpital) à Bonne Fontaine – G. Muller – Limité à 20 personnes

VENTES Cartes des Vosges au 1/50000^e et 1/25000^e - Guide des Vosges - boussoles
RENSEIGNEMENTS MULLER Guy - 22 rte de Saveme - 67700 HAEGEN - ☎. 03.88.91.80.65
Notre site internet : www.club-vosgien-marmoutier.org

ADHESION AU CLUB VOSGIEN DE MARMOUTIER

Montant de la Cotisation _____ Nom _____ Prénom _____

Profession _____ Année de naissance _____

Adresse _____ Signature _____

(D. Stengel)



A.S.C. BROTSCH



BIRKENWALD



HAEGEN



REINHARDSMUNSTER



THAL-MARMOUTIER

L'activité au sein de notre association a été à nouveau riche en cette année 2009, animée par de nombreuses manifestations afin de subvenir aux besoins financiers de notre club :

- Tournoi de belote
- Feu de la Saint-Jean
- Brocante
- Soirée Tarte flambée, au château de Birkenwald
- Dîner Dansant
- Fête de Noël des jeunes
- Organisation de l'A.G. de Groupama
- Tournoi international des Brasseries
- Tournoi du Brotsch Challenge « Restaurant Au Bain »
- Soirée Théâtrale

Ainsi que le calendrier 2009 que les joueurs avaient décidé de vous concocter, et qui sera certainement réédité pour l'année 2011.

Actuellement, le club compte plus de 170 licenciés pour 12 équipes, dont 8 équipes de jeunes.

Toute personne désireuse de s'investir au sein de l'A.S.C. Brotsch sera la bienvenue.

Le président, les membres du comité, les dirigeants, les entraîneurs et l'ensemble des joueurs de l'A.S.C. Brotsch adressent leurs vœux les plus sincères aux sponsors, aux fervents supporters ainsi qu'à tous les villageois.

Nous tenions à vous remercier pour votre soutien lors des différentes manifestations que nous organisons, et nous vous donnons rendez-vous aux stades afin de passer d'agréables moments de détente en cette nouvelle année 2010.

Bonne et Heureuse Année 2010

Marc Schall

Président de l'A.S.C. Brotsch



A.S.C. BROTSCH



BIRKENWALD



HAEGEN



REINHARDSMUNSTER



THAL-MARMOUTIER

Programme 2010

- **31 janvier** : Tournoi de belote, en la salle polyvalente de Thal-Marmoutier
- **11 juin** : Assemblée Générale du club
- **19 juin** : Feu de la Saint-Jean, au stade de Thal-Marmoutier
- **11 juillet** : Brocante dans les rues de Thal-Marmoutier
- **06 – 07 – 08 Août** : Tournoi du Brotsch
Challenge Restaurant « Au Bain »
- **26 septembre** : Messti de Haegen - Brocante
- **16 octobre** : Dîner Dansant en la salle des fêtes de Reinhardsmunster
- **26 décembre** : Marche de la Saint-Étienne (*sous réserve*)
- **Décembre ou janvier 2011** : soirée théâtrale

www.asc-brotsch.fr



Informations municipales

Naissances : Lina EL HOMRANI née le 05.04.2009
Chloé HAUTER née le 06.04.2009
Valentin VUCINIC né le 25.05.2009
Mendy MECKES née le 18.07.2009
Eva STERN née le 14.07.2009
Chloé CARRIER née le 17.07.2009
Maria KOENIGSAECKER née le 18.11.2009

Mariages : David HUBER et Aline HAEHNEL le 07.03.2009
Mathieu STOFFEL et Stéphanie KLEIN le 27.07.2009
Frédéric GEORGER et Maryline BROMHORST le 15.08.2009
Eric HUTTLER et Virginie LUSTIG le 22.08.2009

Décès : Anne Marie HUBER, 92 ans le 23.07.2009
Guy CARLIER, 62 ans le 21.07.2009
Marthe KIMMENAUER née JAEG, 97 ans le 11.12.2009

Quelques dates à noter :

10 janvier 2010	fêtes des aînés, vœux du maire, à la salle des fêtes
17 janvier 2010	club vosgien de Saverne, à la salle des fêtes
26 janvier 2010	collecte de sang à la salle des fêtes
20 avril 2010	collecte de sang à la salle des fêtes
10 août 2010	collecte de sang à la salle des fêtes
30 novembre 2010	collecte de sang à la salle des fêtes

Numéros de téléphone utiles

Mairie :	03 88 70 61 30	Gendarmerie de Marmoutier :	03 88 70 60 04
permanence mardi et vendredi de 18 à 20 h		Hôpital de Saverne:	03 88 71 67 67
Marcel Stengel, maire :	03 88 71 44 51	Anti poisons :	03 88 37 37 37
Ecoles : R'munster :	03 88 70 81 83	SOS Mains :	03 88 67 44 01
Hengwiller :	03 88 70 62 28	Electricité :	03 88 18 74 00
Dimbsthal :	03 88 71 46 51	SDEA (eau) :	03 88 19 97 09
SIVU : permanence en mairie		Equipement :	03 88 01 86 46
Arc en Ciel, péri scolaire :	03 88 70 89 71	ABRAPA :	03 88 91 68 97
Salle des fêtes :	03 88 70 69 95	Comette, transp. à la demande :	03 88 02 02 02
Déchetterie (Saverne) :	03 88 91 64 52	Police Secours	17
Pompiers :	18		
SAMU :	15		



Photos et dessins : C. Buchel, J. Stengel, N. Stoll, cadastre de 1822, DNA, Shase, cartes postales anciennes.

Nous remercions toutes les personnes qui ont participé à cette revue en nous confiant des articles, ma fille Odile pour la mise en page et la Communauté des Communes.

Conception : Mairie de 67440 Reinhardsmunster.

Reproduction : Communauté des Communes de la région de Saverne