

REINHARDSMUNSTER

Mon Village



Photo : MATHIEU Franck / SCHWAB Freddy
Noël 2000

Bulletin n° 7 Décembre 2001.



S'neudörfler Blattel

L'exemplaire de « Mon Village » (*s'neudörfler Blattel*) que vous tenez en mains est le septième du genre. A l'origine, notre idée était d'en diffuser deux, voire trois par année. Ce rythme n'a jamais été atteint. Il ne tient qu'à vous, habitants de la commune (merci M.Chiron !), présidents ou membres d'associations, locales ou régionales, écrivains en herbe, etc., d'augmenter la publication de notre revue.

Le présent numéro fait la part belle à l'histoire, essentiellement locale, et aux promenades dans nos forêts. Nous espérons que vous y prendrez goût.


Enfin, en cette fin d'année, nous pensons aux enfants de Reinhardsmunster de par la monde, en Allemagne, au Canada, aux Etats-Unis, à l'Ile Maurice et peut-être d'autres encore. Nous leur dédions ce numéro.

Sommaire :

<i>Editorial, Sommaire</i>	2
<i>Le mot du maire</i>	3
<i>Actualités locales</i>	4
<i>Excursion à l'Ochsenstein</i>	6
<i>Louis XIV et l'Alsace</i>	8
<i>1951. Que s'est-il passé cette année là ?</i>	9
<i>Et si on allait au paradis ?</i>	10
<i>Accueil périscolaire Les Lutins</i>	12
<i>Nouvelles de l'école</i>	13
<i>Pessimiste dialogue</i>	14
<i>Informations municipales</i>	15

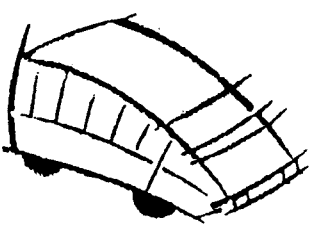
Où que vous alliez c'est sur notre route !

Réservation la veille avant 12 heures. Du lundi au vendredi.
Réservation confirmée par le chauffeur.



SAVERNE

COMMUNAUTÉ DE COMMUNES DE LA RÉGION DE SAVERNE



DISTRINavette

06 70 88 86 55

03 88 91 01 58

Le mot du maire...

Chères concitoyennes, chers concitoyens,

Au début de ce nouveau mandat municipal, je voudrai tout d'abord rendre hommage et remercier tous les conseillers sortants : Marlène Hanns, Denis Stengel, Annie Fischer, Daniel Saly, Jean-pierre Scheben, Eugène Faust et Martin Fischer, pour tout le travail accompli, à mes côtés, durant mon premier mandat de maire.

Je tiens aussi à remercier toutes celles et ceux qui ont apporté leurs suffrages et leur confiance aux candidates et candidats élus lors des élections municipales du 11 mars 2001.

Les membres du nouveau Conseil sont André Friedrich (1^{er}adjoint), Arlette Rolling (2^{ème} adjoint), Odile Blaes, Daniel Brandstetter, Jean Boehm, Caroline Buchel, André Clauss, Pascal Heintz, Paul Morgenthaler et Alain Saly (conseillers).

Pour ma part, je serai comme toujours, le maire de l'ensemble de la population de Reinhardsmunster.

J'aurai besoin de chacune et chacun d'entre vous pour mettre ma disponibilité, mon enthousiasme, ma volonté et mon engagement au service du bien commun.

En ce qui concerne les projets, nous les mettrons en œuvre en fonction des moyens disponibles et des priorités que nous aurons définis en commun, pour le bien-être des habitants du village.

C'est dans cet état d'esprit, avec des choix effectués de manière consensuelle et sans favoritisme, dans le respect de chacun, que je souhaite œuvrer, avec, je le souhaite, votre soutien et votre appui dans cette démarche.

J'ai pu compter sur vous dans le passé..., vous pouvez à nouveau compter sur moi pour l'avenir.

C'est dans cette optique que je vous souhaite un Noël de paix et de joie et une heureuse année 2002.

Marcel Stengel

******* INVITATION *******

*Comme chaque année, nous avons l'honneur et le plaisir de vous convier aux traditionnels vœux du Nouvel An, le **dimanche 13 janvier 2002 à 11 heures**, à la salle des fêtes, après la sainte messe qui sera célébrée à 10 heures, également dans la salle des fêtes, en l'honneur de nos aînés.*

Nous aurons à cette occasion, le plaisir de faire connaissance avec les nouveaux arrivants, de remettre les médailles aux donneurs de sang bénévoles méritants et de décerner les diplômes pour le fleurissement du village.

Club de rencontres

Le club de rencontre se réunit tous les vendredis après-midi de 14 à 19 heures à la salle des fêtes de Reinhardsmunster. La vingtaine de personnes régulièrement présentes est originaire de notre village, mais également de Birkenwald, Haegen et Wasselonne. Ces réunions sont l'occasion de se retrouver, de discuter mais le club de rencontre organise aussi des excursions ainsi qu'une fête de Noël, qui a lieu à tour de rôle à Reinhardsmunster ou aux environs.

Contact : Alice Brucker : 03 88 70 61 94

A.I.P.H.

L'association pour l'insertion des personnes handicapées de Saverne et sa région, association inscrite au registre des associations du tribunal de Saverne a son siège à Steinbourg, bp 224, 67708 SAVERNE Cedex.

Pour les personnes dont la mobilité est réduite soit par l'âge, soit par un handicap moteur passager ou définitif, soit encore par une déficience visuelle ou mentale, prendre les transports en commun relève bien souvent du parcours du combattant voire même d'une totale impossibilité.

La collectivité se doit d'offrir à ces personnes les moyens de transport permettant de conserver le plus longtemps possible l'autonomie permettant de faire les courses, les déplacements chez le dentiste, le médecin spécialiste, le coiffeur, le centre de travail, la maison d'accueil spécialisé, l'hôpital de jour, bref tout ce qui contribue à l'insertion dans la société.

C'est pour répondre à ces besoins que s'est créée en 1986 l'AIPH avec le soutien financier du Conseil Général du Bas Rhin et la grande majorité des communes des cantons de

Saverne, Bouxwiller, Marmoutier et Hochfelden solidaires de nos objectifs.

L'AIPH créée et gérée bénévolement par des personnes touchées par le handicap dispose actuellement de 4 véhicules dont 3 minibus, tous équipés de rampes ou élévateurs pour personnes en fauteuil roulant, répond aux demandes de transport dans les cantons de la région en assurant un service de porte à porte, avec un personnel connaissant bien les difficultés liées au handicap pour un prix par tranches kilométriques comparable à celui des transports publics. Elle assure également les transports sanitaires par convention de prise en charge par la Sécurité Sociale.

Par ailleurs, l'association tient gratuitement des fauteuils roulants à la disposition de toute personne qui en éprouverait un besoin passager.

Si vous êtes en mesure de pouvoir profiter de ces services, n'hésitez pas à faire appel à l'AIPH en téléphonant avec un préavis de 24 h au N° suivant : **03 88 71 02 55**.

Vous y trouverez un service adapté à vos besoins.

Contact à Reinhardsmunster : André Friedrich, trésorier de l'association.

Sivu du Tannenwald

Le Sivü du Tannenwald suit son petit bonhomme de chemin. Créé il y a un peu plus de trois ans pour s'occuper des écoles des trois villages de Dimbsthal, de Hengwiller et de Reinhardsmunster, l'essentiel des efforts se concentre à l'école de notre village. En effet, après avoir engagé une aide maternelle en la personne de Mme Keller, le Sivü a créé début octobre un emploi jeune.

Cet emploi-jeune est lié à une formation d'aide éducatrice et c'est Audrey Stein de Neuwiller qui, présentant les conditions requises pour l'emploi et la formation, a été retenue à ce poste. Nous lui souhaitons bon vent dans notre école et bonne chance dans la suite des études.

ABRAPA

L'ABRAPA, Association Bas-Rhinoise d'Aide aux Personnes Agées, œuvre depuis 40 ans dans le domaine du maintien à domicile et de l'hébergement. Pour répondre au mieux aux besoins des personnes âgées, elle propose une palette de services toujours plus diversifiés : aide à domicile, portage des repas, soins à domicile, téléassistance, hôpitaux de jour, SOS petits dépannages, amélioration de l'habitat, restaurants, vacances, résidences, maison de retraite et USLD.

Afin d'être plus proche de ses bénéficiaires, l'ABRAPA a découpé le Bas-Rhin, sur lequel elle intervient, en secteurs et dispose sur chacun d'entre eux d'une antenne gérée par une responsable et une secrétaire.

Pour Saverne et ses environs, il s'agit de Mme Nicole Hornberger. ABRAPA, Centre Louise Weiss, 2 rue du Vieil Hôpital, 67700 SAVERNE, tél. : 03 88 91 68 97.

Sur ce secteur, vous pouvez disposer es services suivants : aide à domicile, portage de repas, bip (téléalarme), amélioration de l'habitat, vacances.

Alors, n'hésitez plus, renseignez-vous.

Collecte de jouets

A l'occasion de la messe en l'honneur de la Sainte Famille et des Saints Innocents qui aura lieu à Dimbsthal le 30 décembre 2001 à 10 heures, les enfants pourront apporter leurs jouets en bon état, qui seront déposés au secours catholique d'Alsace à Strasbourg. Ils seront ensuite remis aux enfants les plus défavorisés.

En cas d'empêchement, ces jouets peuvent être déposés chez Marie-Claire Klein, 51 rue Principale à Reinhardsmunster.

Travaux à l'Eglise

Notre église fera l'objet d'importants travaux de mise en conformité électrique et de peinture. Ces travaux débiteront le 7 janvier 2002 et dureront environ 3 mois, pendant lesquels l'église sera fermée.

Retraite

Au service de la commune pendant près de 30 ans, Gérard Stoffel prendra une retraite bien méritée le 1^{er} février 2002. Il aura connu 4 maires, A. Kimmenauer de 1965 à 1967, puis, de 1975 à 2002, J. Heim, R. Brucker et M. Stengel. Nous lui souhaitons bonne retraite.

DISTRINAVETTE

La Distrinavette est un service de la Communauté des Communes de la Région de Saverne pour ses habitants dans leurs déplacements. Sur simple réservation le veille avant 12 heures au : **06 70 88 86 55** et **03 88 91 01 58**, la réservation sera confirmée par la chauffeur. N'hésitez pas à utiliser ce service, il a été créé pour vous.

Collecte de sang

Donnez votre sang, il peut sauver une vie. En 2002, des collectes sont prévues à la Salle des Fêtes les 16 janvier, 24 avril, 14 août et 30 octobre 2002.

ASC Brotsch

L'ASC Brotsch organise son traditionnel carnaval du Brotsch le 2 mars 2002 et son non moins traditionnel dîner dansant le 26 octobre 2002 à la salle des Fêtes de Reinhardmunster.

Excursion à l'Ochsenstein

J. Daniel Brandstetter

Nos excursions actuelles se font en voiture, en bus, en avion, etc..., dans des contrées lointaines. Il y a 120 ans, on voyageait en train, en voiture à cheval ou à pied et on allait au Ochsenstein. Le programme ci-dessous a été établi par une société de musique strasbourgeoise. L'original figure à la Bibliothèque Universitaire de Strasbourg. Il est imprimé. Remarquons aussi que, neuf ans

après l'occupation allemande, il est rédigé en français ! Il était accompagné d'une carte avec les tracés des lignes de chemin de fer. La ligne de Molsheim à Saverne était terminée, celle de Saverne à Haguenau en construction. Le trajet de Saverne à Strasbourg nécessitait 1 H 12 mn. Nous reproduisons cette carte en fin de cahier. Nous vous soumettons ce programme, qui est copieux pour une journée bien remplie !

Programme du 8 juin 1879

Le Comité d'organisation responsable se réserve le droit de compléter les notes suivantes par son rapport ultérieur.

Départ à 5 h 10 mn du matin (ligne de Molsheim) pour Marmoutier.

6 h. 4 mn Arrivée à Molsheim – Changement de train – Ne pas laisser les vivres dans le waggon. Comme on prévoit que les prix des chemins de fer seront augmentés prochainement, il va sans dire que le prix de notre excursion va aussi en augmentant, au vue de la cherté des vivres, il est fixé à fr 13 - tout compris – excepté les poulets froids et Knackwurst, que chacun est invité d'emporter (mais de ne pas laisser dans le train).

7 h. 15 mn Arrivée à Marmoutier et départ en voiture pour Reinhardsmünster d'où l'on va à pied à Haberacker.

Marmoutier (2395 hab.), célèbre par l'un des plus anciens et des plus illustres monastères de l'Alsace (où est né un de nos chers membres et 2^{ème} basse l'ami Scherer). Cette abbaye fut fondée vers l'an 600 par saint Léobard, disciple de St Colomban (bien entendu quelques siècles avant la naissance de notre cher ami). Plus tard, ayant été restaurée, à la suite d'un incendie, par saint Maur, l'un des abbés, elle fut appelée monastère de St Maur (Mauri – monasterium), d'où est venu Marmoutier. L'église, sur la place du Marché y est un monument historique ; la façade date du XIIème siècle ; il s'y trouve les tombeaux de la famille Geroldseck.

(25 mn de marche - plus quelques centimètres – pour Haberacker.)

10 h. 30 mn. Déjeuner au Haberacker. – Potage aux pommes de terre, fines herbes. – Radis au beurre frais. – Omelette au Speck d'Amérique. – Pumpernickel. – Viandes froides. – Une bouteille de vin blanc par tête. – Café et accessoires.

Après le déjeuner, visite facultative – mais très recommandée- aux ruines du château d'Ochsenstein, situées au nord sur des rochers gigantesques (590 mètres d'altitude) ; très belle vue. Le château d'Ochsenstein a été détruit (1284) par le landvogt Hohenstein.

1 h. – mn Départ pour le Haut-Barr, en passant par le château de Geroldseck.

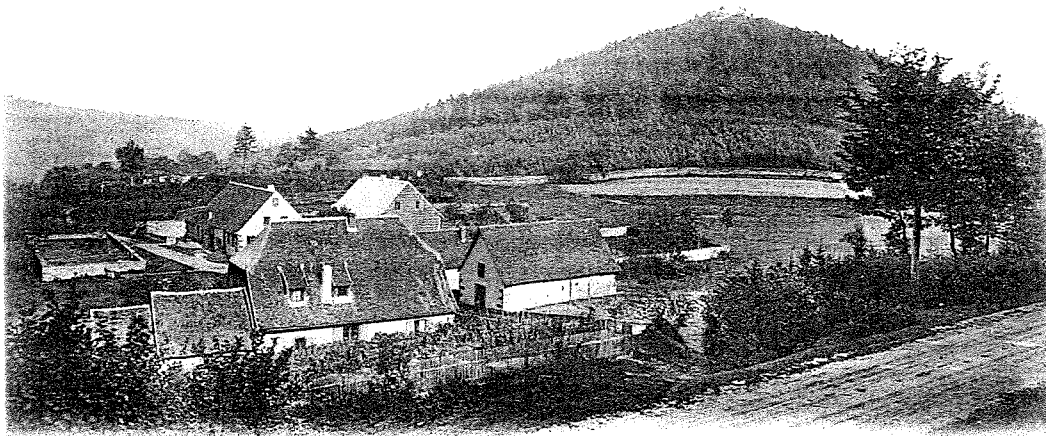
3 h. – mn. Arrivée au Haut-Barr. – rafraichissements : Bière, etc.

5 h. 30 mn Dîner à Saverne (hôtel du Soleil).

Menu : Potage-Purée de Pois.- Saumon, sauce hollandaise.- Pommes de terre nouvelles. – Bœuf à la mode. – macaroni.- Dindon truffé.- Savarin au rhum. Une demi-bouteille de vin ordinaire par tête. – Une bouteille de Mercuré pour quatre.

Après le dîner, réunion au café du Saumon, près de la gare.

9 h. 48 mn Retour pour Strasbourg. – Rentrée à 11 heures.



Haberacker m. Ochsenstein. le 27. II. 05.

Chers parents,
J'ai reçu votre lettre, le pauvre
et l'éme de vie avec grand plaisir.
Ma santé est toujours bonne et
j'espère la même de vous. Franz

E 1322

LOUIS XIV ET L'ALSACE

J. Daniel Brandstetter

Peu après avoir rattaché l'Alsace à la France, de 1648 à 1681, Louis XIV a chargé M. Guillin, Ingénieur Ordinaire du Roi, de relever pour chaque village les possibilités de fortifications. Il s'agissait évidemment de se défendre contre l'ennemi au moyen de muraille et de tour voutée.

Par son « MEMOIRE SUR LES PLACES FORTES D'ALSACE, ARCHIVES DIPLOMATIQUES » établi en 1702 à Neuf Brisach, M. Guillin rend sa copie, pour notre région, comme suit :

Hein (1) 117 Lieu situé au pied de la grosse montagne dont l'église est hors du lieu, le clocher vouté, son cimetière renfermé d'une muraille haute de 4 pieds assez bonne

haberacker 118 deux vieux chateaux situés l'un près de l'autre sur deux montagnes fortement couvertes de bois entièrement ruinés de manière qu'il ne paraît plus que le simple Rocq avec quelque bouts de muraille épaisse de 6 à 7 pieds

spil 119 c'est un rocq taillé comme une tour situé sur le sommet d'une montagne couverte de bois

Neudorff (2) 120 Lieu situé au pied de la grosse montagne. Son église dans un fond à 150 toises dudit lieu. Le clocher vouté son cimetière renfermé de muraille haute de 4 pieds assez ruinée

Eingwiller (3) (121) petite ville entièrement ruinée par les vieilles guerres. Il n'apparaît plus que de vieux pignons d'une vieille église avec son fossé qui a de profondeur 6 pieds, large de 15 toises le dedans remply de broussailles.

Après avoir commenté le Haut Barr, M. Guillin ajoute, à propos des deux Geroldseck :

Deux autres petits chateaux situés proche du premier à 400 toises l'un de l'autre sur le sommet de la même montagne couverte de bois qui ont été aussy ruinés, de manière qu'il ne paraît plus que des bouts de muraille qui les enferment épaisse de 7 à 8 pieds. Une tour assez élevée (?) tombe entièrement en ruines. Je retrouve dans ces chateaux aussy (?) encore bien voutés et taillés dans le Rocq.

Dernier site étudié dans notre région :

Stettgersheim (4) 122 Abbaye ruinée au pied de la montagne dont les murs qui l'entourent sont hauts de 5, 6 à 8 pieds, épais, de 2 à 3 pieds ébréchés en plusieurs endroits

Notes : 1) il s'agit évidemment de Haegen ; 2) Ce Neudorff est notre Reinhardsmunster ; 3) Hengwiller est ici considéré comme petite ville parce qu'entouré d'une muraille, comme Wangen, Westhoffen, etc.. 4) M. Guillin fait ici très fort, d'après la description, il s'agit de .. Obersteigen !

Société d'Histoire et d'Archéologie de Saverne et Environs :

L'original du Mémoire ci-dessus est déposé à PARIS. Une copie est cependant disponible au siège de notre société d'Histoire. Situé dans le parc à l'arrière du Château des Rohan, le Centre Wollbrett abrite une importante collection d'ouvrages sur notre région ainsi que toutes les revues de la société et de la plupart des sociétés d'histoire d'Alsace. Le Centre est ouvert aux heures de bureau. Une carte de lecteur (50 francs) permet l'accès mais nous ne pouvons que recommander l'adhésion (150 francs/an) qui permet aussi de recevoir 4 revues de *Pays d'Alsace* par an.

1951. Que s'est-il passé cette année là ?

En cette fin d'année 2001, nous nous sommes intéressés à la vie du village il y a 50 ans, à l'aide du registre des délibérations du conseil municipal. En ce début d'année, le maire était M. Kimmenauer, les membres du conseil MM. Kimmenauer, Stengel Alfred, Stengel Albert, Brucker, Heim, Hertrich, Keller, Scheben, Distel et Saly.

Dans sa première réunion de l'année 1951, le 26 janvier, le conseil s'est penché sur le budget d'entretien des chemins vicinaux et champêtres en adoptant un budget de 160.000 francs. Il a également voté l'indemnité du percepteur de Marmoutier. Après avoir décliné une demande d'aide, le conseil s'est penché sur le problème du « Stierhalter », gardien des taureaux municipaux. A cet effet, M. Joseph Stengel reçoit annuellement une somme de 125.000 francs pour la tenue de deux taureaux d'élevage. Pendant ce temps, M. Keller reçoit une indemnité pour remonter l'horloge de l'église. Enfin, le conseil charge le maire de prendre contact avec le M. R. V. pour acheter une baraque à Waldhambach.

Le 13 février, le conseil décide l'électrification des trois maisons forestières du Haberacker, subventionne le conseil de fabrique pour la rénovation de la sonnerie électrique des cloches et fixe la solde du garde-champêtre.

Le 4 mars, l'achat de la baraque citée plus haut se précise et le conseil vote un crédit de 400.000 francs pour l'achat, en vue d'en faire une salle des fêtes communale, dimensions 25 x 7,50 mètres.

Le 8 mai, le conseil décharge M. Best, percepteur pendant l'occupation allemande, d'une quote-part n'ayant pu être régularisée « des suites des changements survenus à la Libération ». Il débat aussi du traitement du personnel communal, fixe le salaire horaire du cantonnier et de la femme de ménage de l'école. M. Distel Joseph est nommé délégué de la commune pour la révision des listes électorales des chambres d'agriculture.

Au cours d'une importante réunion tenue le 20 juillet, le conseil débat du contrôle municipal des distributions d'énergie électrique,

approuve le compte administratif et vote des crédits supplémentaires pour l'exercice 1950, approuve sans observations le projet de coupe de bois pour 1952, nomme deux délégués au bureau d'assistance communal et approuve un crédit nouveau pour habillement et équipement des sapeurs pompiers. La taxe d'eau est augmentée.

Le 21 août est adopté le budget supplémentaire pour 1951 et le conseil fixe un loyer de 2.500 francs par dimanche pour la location de la salle.

Le 23 septembre, le conseil alloue des crédits spécifiques pour plantations et matériel d'enseignement, nomme M. Heim Aloyse délégué du conseil pour la révision des listes électorales des assesseurs des tribunaux paritaires. Il accorde aussi une indemnité d'exploitation en régie aux divers agents des Eaux et Forêts « en service dans les départements de l'est ». L'été 1951 ayant connu des orages particulièrement violents, spécialement celui du 3 août, le conseil estime les dégâts causés à au moins 40.000 francs, sollicite une aide financière de l'Etat ou du département pour la remise en état et prie M. l'ingénieur des Ponts et Chaussées de bien vouloir attribuer à la commune une subvention pour cette dépense. Le conseil autorise le maire à conclure un marché de gré à gré avec la maison Nonnenmacher et Klein de Lutzelbourg pour la livraison de matériaux nécessaires à l'aménagement de la salle des fêtes communale, estimation 170.000 francs.

Le 16 octobre, le conseil fixe à 70.000 francs la mise à prix pour la chasse et autorise le maire à signer un contrat avec un locataire pour le pâturage d'hiver. Un dépassement de crédit de 94 francs est approuvé, ainsi qu'une demande d'aide sociale. Les salaires horaires fixés en mai sont de nouveau augmentés.

Dans sa dernière réunion de l'année, le conseil prend connaissance des dépenses occasionnées par la remise en état du crépissage du presbytère, approuve ces dépenses et vote un crédit supplémentaire de 65.000,-- francs.

Et si on allait au paradis ?

Sur les hauteurs de Reinhardsmunster

Avant que les Alsaciens ne deviennent des chrétiens, ils adoraient de bien curieux Dieux dont le principal était Wotan. La mission de ce dieu était de préparer le « Crépuscule des Dieux », l'instant où sur la terre se combattaient les dieux bons et les faux dieux afin que revienne une nouvelle aurore, le paradis. Pour cela il fallait que Wotan rassemble les guerriers les plus courageux, ceux qui étaient morts au combat en héros. Ces soldats intrépides entraient dans le Walhalla, un paradis provisoire où ils s'exerçaient sans cesse pour être prêts au Crépuscule.

Ce paradis là nous l'avons trouvé et nous vous proposons de le découvrir !

De Saverne prendre la route vers le Haut-Barr. Après deux kilomètres, dans le virage en épingle à cheveux, s'engager dans la route forestière que l'on suit sur près de 4 kilomètres pour arriver au-dessus des maisons forestières du Haberacker où vous pourrez stationner votre voiture. C'est d'ici que part le sentier. Suivre encore quelques dizaines de mètres la route, puis prendre à gauche le sentier (balisé du rectangle bleu) qui grimpe bien. Il faut une vingtaine de minutes pour arriver sur un pré. Attention, il vous faut aller visiter la « Spill ». Pour cela traverser le pré dans le sens de la longueur, en lisière opposée vous retrouverez un sentier qui vous amènera en 5 minutes au rocher de la « Spill ». Continuer le sentier (pas de balisage) en descente douce pour déboucher sur un petit col. Ici deux étranges rochers. Revenir sur vos pas pour retrouver le sentier du rectangle bleu qui grimpe cette fois vers le Geifelswasen. Arrivé au sommet du plateau, poursuivre jusqu'au bout. On passe sous la ligne à haute tension pour déboucher sur le Geifelsen (512 mètres). Magnifique vue. Revenir jusqu'au pylône, descendre à droite jusqu'à l'abri du Geifelsen. Poursuivre sur la route pour retrouver le sentier balisé du rectangle rouge qui vous ramènera à la maison forestière du Haberacker. Petite balade de 3 heures, sans grande difficulté.

Haberacker. Si on traduit le nom, cela donne le « Champ de l'avoine ». En fait, il existait ici, depuis le Moyen Age, un hameau qui fournissait l'approvisionnement des châteaux d'Ochsenstein dont vous apercevez sur les hauteurs les derniers vestiges hérissant des rochers majestueux. En 1620, est mentionnée ici une maison forestière des Hanau-Lichtenberg. En 1664, on pratique dans le secteur l'élevage et le Haberacker devient une vaste ferme. Au début du XVIIIe siècle, alors que les châteaux sont déjà en ruines, l'évêque de Strasbourg s'est fait construire un pavillon de chasse sur le site de Haberacker. A la Révolution, la propriété fut vendue et acquise par un notaire de Saverne dont le fantôme peuplerait la grotte voisine du Brotsch ! En 1877, transformée en maison forestière. Le pavillon de chasse était alors déjà en ruines.

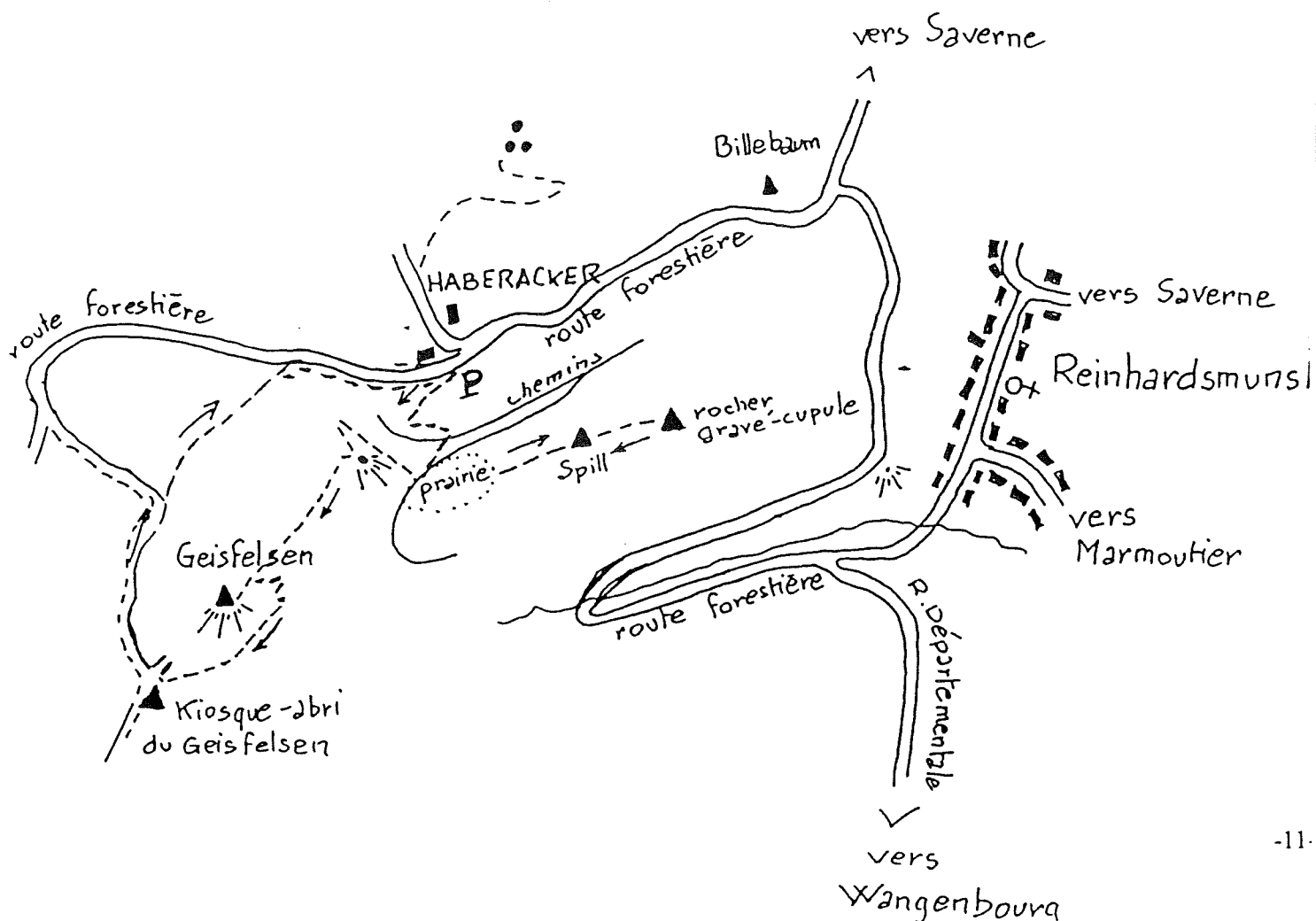
La Spill. Ce monolithe de grès de près de 8 mètres de hauteur fut aussi dénommé « Spielfelsen ». A en croire la légende, c'est ici qu'habitait une déesse sortie du panthéon des dieux nordiques : Berchta. C'est l'une des fileuses qui réalise les habits pour revêtir les héros réunis au Walhalla et c'est elle aussi qui réalisait le fil unissant tous les bébés morts-nés qu'elle menait au ciel dans la nuit des Saints-Innocents. Mais comme toutes les fileuses, elle devait s'arrêter de filer le 24 décembre au soir afin que le soleil sache qu'il devait maintenant changer de course et remonter dans le ciel afin de rallonger les jours et réduire la nuit. En somme, apporter la lumière au plus profond de l'hiver. Ainsi, en Alsace, les veillées, dites ici Kunkelstuben, s'arrêtaient le 23 décembre et ne reprenaient qu'après la fête des Rois ! Dame Berchta devait donc faire de même. Mais voilà que le diable décida de détruire la terre. Il lui suffisait pour cela qu'une seule fileuse reste à son rouet pour induire le soleil en erreur. L'astre du jour n'aurait pas compris qu'il lui fallait changer de course et il serait allé vers la nuit éternelle, condamnant ainsi la Création ! Déguisé en marchand ambulancier, le diable donna à dame Berchta des poils de sa barbe, des poils qui ressemblaient à des fils d'argent.

Toute à son bonheur, dame Berchta oublia qu'on était le 24 décembre. Elle filait, filait ! C'est alors que dieu intervint. La foudre détruisit la maison de dame Berchta et la seule chose qui subsiste de la déesse, c'est le fuseau de son rouet ! Vous avez deviné, c'est le rocher de la Spill ! Mais sans doute ignorez-vous que dame Berchta est le personnage clé de nos Noëls alsaciens d'antan ? C'est elle, en effet, qui est devenue le Christkindel, la dame blanche de nos Noëls ! Mais le père Noël lui a ravi sa place et c'est bien dommage, car lui n'a pas d'histoire du tout chez nous.

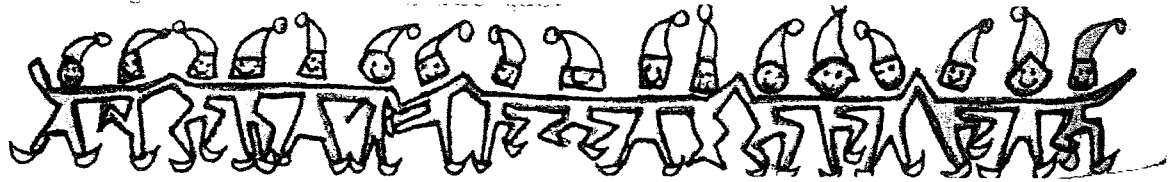
Geifelswasen. C'est un long plateau, aux pentes abruptes, jonché de rochers étranges, aux formes bizarres. On sent qu'on entre ici dans un paysage mythologique. A la pointe nord-est, belle vue sur la plaine d'Alsace.

Geifelsen. C'est le rocher de la chèvre à la pointe sud-ouest du plateau. Cette chèvre qui dans la mythologie nordique se nomme Heidrun et qui donnait son lait de l'immortalité aux héros attablés dans le Walhalla. La chèvre se tenait sur le toit du paradis des guerriers et son lait passait à travers une faille. Aussi, c'est sous vos pieds que se situe la grotte du Walhalla. C'est trop dangereux pour y accéder, car seule une très étroite corniche y donne accès. Mais sachez que c'est là que se situe l'une des entrées dans le paradis des guerriers ! Vous aurez déjà le plus magnifique panorama qu'on puisse imaginer avec, au loin, le vaisseau de Dabo, fantastique apparition du rocher dominé au Moyen Age par un château. C'est sans doute ici qu'entre le Ve et le VIIIe siècle les Alamans, non encore christianisés, venaient célébrer quelques cérémonies étranges à leur dieu Wotan.

Le 16 novembre 2001, France 3 Alsace a diffusé l'émission dont le texte figure ci-dessus. Il a été écrit par Guy Trendel, grand amateur de notre région. Nous l'en remercions. Il a publié aux éditions Coprur de nombreux ouvrages sur l'Alsace en général et notre région en particulier. Vous trouverez ci-dessous la carte illustrant ce texte, mais nous sommes sûrs que vous n'avez pas besoin de carte !



Les Lutins



Bienvenus à tous les malins, coquins, gentils tout plein, âgés de 3 à 12 ans, à l'espace loisirs enfants de Reinhardsmunster "Les Lutins"

Sous l'égide de l'Organisation Populaire des Activités de Loisirs, l'OPAL, le centre d'accueil Périscolaire et Loisirs, qui a ouvert ses portes depuis Juin, répond aux besoins des familles de nos villages (Reinhardsmunster, Hengwiller et Dimbsthal). L'encadrement et l'animation sont assurés par Mme Faust Sandrine et Mlle Rolling Natacha.

L'accueil des enfants se fait le matin de 7h30 à l'ouverture de l'école, à midi une restauration est prévue et le soir après la classe nous proposons entre autre une aide aux devoirs. Des activités, tels que le bricolage, des jeux, des sorties sont proposées les mercredis et durant les congés scolaires. Le thème des vacances de Noël (24,27,28,31 décembre et les 2,3,4 janvier) est : "les lutins de neige".

Au mois de juin, les enfants ont participé à la préparation des stands de jeux de la fête scolaire. Au mois de juillet le centre fut baptisé "les Lutins". Le thème du mois de juillet était "Air, Terre, Mer" et différentes activités (bricolages, peintures, plâtre, pâte à sel, argile, etc.) autour de ces thèmes ont eut lieu, mais également 3 sorties (Parc animalier de Rhodes, Piscine de Saverne, Parc des cigognes de Sélestat) d'une journée s'y rapportant ont été organisées.

Le mois de Juillet s'est terminé sur un spectacle où nos petits Lutins purent se mettre en scène, étant tour à tour comédiens, danseurs, chanteurs. Pour clore ce spectacle une petite lutine maladroite (Natacha) fit rire tous les spectateurs.

Le programme des mercredis de cette année scolaire est "l'Europe" et la présentations des différents pays de la communauté (légendes, les chants, les danses, les spécialités, les traditions, etc.) et de l'Euro.

Etant proche de la nature nous en profitons au maximum (ballades, construction de cabanes, confections de mobiles et de masques automnaux). "Les Lutins" ne demandent qu'à s'amuser, rêver avec des tas de copains, alors n'hésitez pas – Venez Nombreux.

Au nom de L'OPAL, merci à la municipalité de Reinhardsmunster, à la communauté des communes de Saverne, aux enseignants, aux bénévoles, aux personnels de service, aux parents, et à tous les amis des "Lutins" pour leur soutien.

Sandrine Faust, Directrice

En attendant le Père Noël ...

Avouons qu'il n'est pas simple de faire comprendre à nos jeunes enfants qu'il faut attendre patiemment des semaines la venue du Père Noël, surtout si les vitrines des commerçants s'illuminent déjà début novembre ! Alors le plus simple c'est encore de compter les jours ...

C'est autour de cette structuration du temps que se construisent tous les ans à l'école, les calendriers de l'Avent.

Les enfants de Reinhardsmunster ont choisi cette année de fabriquer les leurs avec des petites boîtes ; les aides maternelles se chargent d'y glisser des surprises dans le plus grand secret bien entendu !

« Il n'y a plus beaucoup de boîtes à ouvrir, ça veut dire qu'on se rapproche ! » constate Julia. « Alors il faut se dépêcher de décorer la salle et le sapin, écrire une lettre au Père Noël ; préparer la fête avec la conteuse Christine Fischbach qui viendra raconter des belles histoires le 14 décembre ...

Non décidément il n'y plus beaucoup de temps ... pour attendre !

(Voir photos en dernière page.)

Vous n'auriez pas ...

... des petits bouchons ?

Les trois écoles du regroupement scolaire se mobilisent depuis le mois de novembre pour récupérer les bouchons en plastique.

Tous les jours les enfants apportent leurs « trésors » à l'école en constatant avec fierté que le gros sac poubelle les contenant se remplit à vive allure.

A quoi vont-ils servir ? « C'est pour ceux qui ne peuvent plus marcher ! » explique Anthony qui en apporte une pleine poignée tous les matins.

En effet toutes ces récoltes permettront l'achat de fauteuils roulants ainsi que le financement d'un orphelinat à Madagascar.

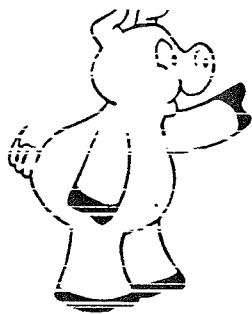
Voici une belle leçon de solidarité !

Les enfants de l'école invitent les habitants de Reinhardsmunster à venir déposer leurs bouchons à l'école après la classe (16h) et comptent sur vous pour remplir encore quelques sacs ! Merci !

Sabine Sommer



L'association « Un bouchon : un sourire » est parrainée par Jean-Marie Bigard.
Site Internet : www.bouchonsdamour.com



Pessimiste dialogue

*Petits cochons deviendront grands
Pour le bonheur des paysans.
L'un d'eux d'une certaine commune
Respectueux des traditionnelles coutumes
Dans le courant d'un mois de mai
S'est porté acquéreur de deux porcelets.*

*A peine sevrés du lait de leur mère
Une femelle et son petit frère
Subitement esseulés dans une porcherie
S'interrogent sur ce qui les a conduit ici.*

*Puis s'écoulent les semaines et les mois aussi,
Ca mange, ça dort, ça grossi ;
Des choses pas très rassurantes ma foi
Se chuchotent également à mi-voix.*

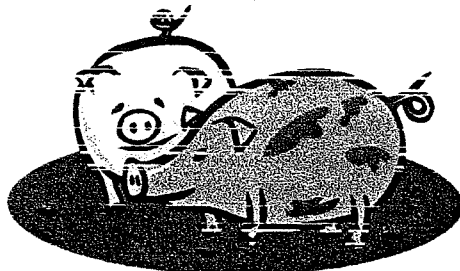
*Il paraîtrait, c'est même sûr,
Que parvenus à notre âge mûr,
Avant que ne sonne la fin de l'année
L'un et l'autre nous serions condamnés.*

*Condamnés! Mais à cause de quoi?
Quant à moi je n'en vois le pourquoi.
A notre égard la fermière est gentille
Tout comme le sont ses deux filles.*

*Petit frère, ne soit pas sot.
Si elles nous gavent à pleins seaux
Fricassées, jambons et boudins
De nos corps seront tirés à la Saint Martin.*

*Arrêtes maintenant, petite soeur
Tu vas finir par me faire peur;
Tout ce que tu me dis là
Ne serait-ce pas du bla,bla,bla?*

*Que ne puisses tu dire la vérité,
M'amener à comprendre que j'ai rêvé.
Trois fois hélas, c'est pourtant ainsi
Vivre et mourir pour nourrir autrui
Il faut nous en faire une raison,
Tel est notre sort de petits cochons.*



Paul Albert Chiron



CHORALE DES JEUNES REINHARDSMUNSTER



L'année 2001 fut une année riche en événements pour nos jeunes choristes. En effet, nombreuses furent les animations de messes dans notre village ou les villages voisins (Hengwiller, Thal-Marmoutier, Hohengoeft, et Dimbsthal prévu le 30 décembre). Ces célébrations, toujours très appréciées, sont des moments de joie et de partage, que les enfants nous communiquent par leurs chants.

Cette gaieté de cœur, nous souhaitons aussi la partager avec d'autres personnes et en d'autres lieux. C'est ainsi que la chorale des Jeunes s'est déplacée à la maison de retraite de Marlenheim, pour animer une après-midi récréative, et apporter ainsi quelques rayons de soleil et de bonheur à nos aînés.

Au mois de juin, nous avons organisé une petite fête de la musique, pour donner l'occasion à tous d'écouter et de fredonner quelques chants non liturgiques.

Nous avons également été sollicité par le Home St Joseph, pour animer une célébration pour les personnes malades. Cette participation fut très appréciée, et sera renouvelée le jour de Noël. Les enfants partageront ainsi leur Noël avec des personnes moins chanceuses, et ce geste sera certainement bénéfique à tous.

Evidemment, ces jeunes choristes sont beaucoup sollicités au cours de l'année, mais c'est toujours avec joie et bonne humeur qu'ils répondent présents.

Un grand MERCI à tous ces enfants pour leur dévouement !

Martine FISCHER



Chorale Ste Cécile Reinhardsmunster

Encore une année écoulée !!

L'année 2001, fut, comme les années précédentes, bien remplie pour les 20 membres de la chorale Ste Cécile. Animer les différentes messes, participer aux répétitions toutes les semaines, cela demande une grande disponibilité, parfois difficile à gérer, mais jamais impossible. L'effort se trouve toujours récompensé, et le plus important c'est d'aimer ce que l'on fait, et d'y croire profondément.

Alors si vous aimez chanter et partager votre passion, venez nous rejoindre.

Bonne et heureuse année à tous.

Martine FISCHER

Informations municipales

Naissances : Chloé DIEBOLD née le 18/07/2001
 Amaël ERNWEIN née le 30/05/2001
 Zoé KILHOFFER née le 16/06/2001
 Gaëtan LAGEL né le 08/11/2001
 Jean-Loup WEHRLE né le 04/11/2001

Décès : Henriette FREYERMUTH,
 veuve Frommweiler, décédée le 17/04/2001
 Cécile OBERLE,
 veuve Kirbillier, décédée le 09/05/2001
 Francine SACCO SONADOR,
 Épouse Heyd, décédée le 14/10/2001

Mariage : nous n'avons, hélas, enregistré aucun mariage en 2001.

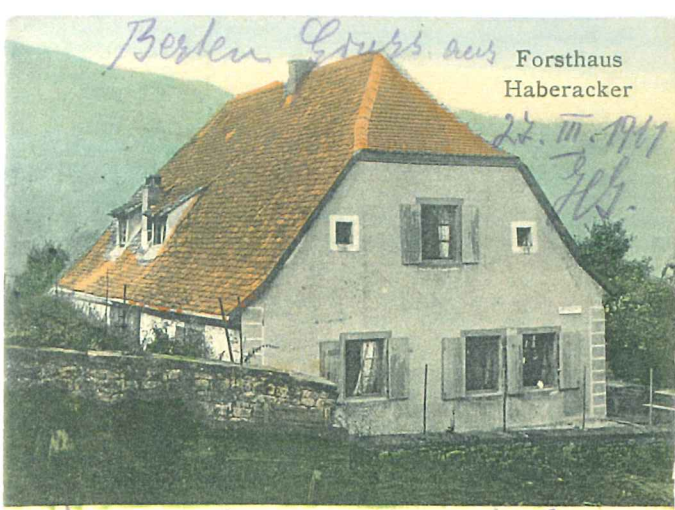
Salle des Fêtes :

Outre la fête des personnes âgées, les collectes de sang et les manifestations de l'ASC Brotsch (voir en page 5), la salle des fêtes accueillera le 17/01/2002 une réunion paroissiale avec le curé Weigel, le 20/01/2002 le Club Vosgien de Saverne, les 26 et 27/01/2002 les éclaireurs de

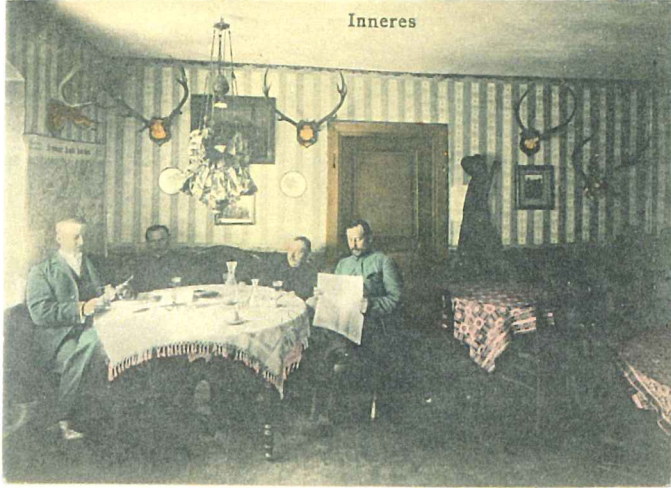
la paroisse protestante de Saverne, le 10/03/2001 la journée « onction des malades ». D'autres manifestations se joindront à cette liste en cours d'année. **Contact** : Arlette Rolling.

Numéros utiles de téléphone :

Mairie :	03 88 70 61 30	Pompiers	18
	Permanence mardi et	Gendarmerie de	
	vendredi de 18 à 20 h	Marmoutier :	03 88 70 60 04
Marcel Stengel, maire	03 88 71 44 51	SMUR	15
Ecole de R'munster	03 88 70 81 83	Hôpital Saverne	03 88 71 67 67
Ecole de Hengwiller	03 88 70 62 28	Centre anti-poisons	03 88 37 37 37
Ecole de Dimbsthal	03 88 71 46 51	SOS Mains	03 88 67 44 01
SIVU	03 88 70 61 30	Electricité de Strbg	03 88 07 79 07
	Permanence samedi	SDEA (eau)	03 88 19 97 09
	10 à 11 h	DDE (Saverne)	03 88 02 86 46
Mairie de Saverne	03 88 71 52 71	Distrinavette	03 88 91 01 58
Salle des Fêtes	03 88 70 69 95		06 70 88 86 55



Wo wir hin wollten? In Revier!



Inneres

